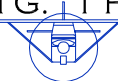


*Thomas Bassanelli*



ING. THOMAS BASSANELLI - STUDIO D' INGEGNERIA



40121 BOLOGNA, VIA GALLIERA 12  
TEL. +39-051-0959910 FAX +39-051-5884904

OGGETTO:

PIANO DI SICUREZZA E COORDINAMENTO  
VALUTAZIONE DEI RISCHI

LAVORO E COMMITTENTE

MESSA IN SICUREZZA AREA SITA IN VIA E. LOI  
CASTEL MAGGIORE

COMUNE DI CASTEL MAGGIORE

DATA  
EMISS. (REV. O) 30.06.2022

REDAZ. T. BASSANELLI

CONTROLL.

AGGIORNAMENTI  
REV. 1.  
REV. 2.  
REV. 3.  
REV. 4.  
REV. 5.  
REV. 6.

PROTOCOLLO:  
22.001

CLASSIFICAZIONE:  
PSC.4

FILE:  
22001\_PSC\_COSTI

TAV.

PSC4

FOGLIO:

1 / 1

# ALLEGATO "B"

Comune di CASTEL MAGGIORE  
Provincia di BO

## ANALISI E VALUTAZIONE DEI RISCHI

(Allegato XV e art. 100 del D.Lgs. 9 aprile 2008, n. 81 e s.m.i.)  
(D.Lgs. 3 agosto 2009, n. 106)

**OGGETTO:** RIMOZIONE DI RIFIUTI PRESENTI NEI TERRENI DELL'AREA DEL NUOVO POLO  
SCOLASTICO DI CASTEL MAGGIORE (BO)  
**COMMITTENTE:** COMUNE DI CASTEL MAGGIORE  
**CANTIERE:** VIA E. LOI, CASTEL MAGGIORE (BO)

CASTEL MAGGIORE, 30/06/2022

IL COORDINATORE DELLA SICUREZZA

\_\_\_\_\_  
(Ingegnere Bassanelli Thomas)

per presa visione

IL COMMITTENTE

\_\_\_\_\_  
(Responsabile Unico del Procedimento Geom. Campana Lucia)

Ingegnere Bassanelli Thomas  
Via Galliera, 12  
40121 Bologna (Bologna)  
Tel.: 051-0959910 - Fax: 051-5884904  
E-Mail: [t.bassanelli@studiobassanelli.com](mailto:t.bassanelli@studiobassanelli.com)

CerTus by Guido Cianciulli - Copyright ACCA software S.p.A.

# ANALISI E VALUTAZIONE DEI RISCHI

La valutazione dei rischi è stata effettuata ai sensi della normativa italiana vigente:

- **D.Lgs. 9 aprile 2008, n. 81**, "Attuazione dell'art. 1 della legge 3 agosto 2007, n. 123, in materia di tutela della salute e della sicurezza nei luoghi di lavoro".

Testo coordinato con:

- **D.L. 3 giugno 2008, n. 97**, convertito con modificazioni dalla **L. 2 agosto 2008, n. 129**;
- **D.L. 25 giugno 2008, n. 112**, convertito con modificazioni dalla **L. 6 agosto 2008, n. 133**;
- **D.L. 30 dicembre 2008, n. 207**, convertito con modificazioni dalla **L. 27 febbraio 2009, n. 14**;
- **L. 18 giugno 2009, n. 69**;
- **L. 7 luglio 2009, n. 88**;
- **D.Lgs. 3 agosto 2009, n. 106**;
- **D.L. 30 dicembre 2009, n. 194**, convertito con modificazioni dalla **L. 26 febbraio 2010, n. 25**;
- **D.L. 31 maggio 2010, n. 78**, convertito con modificazioni dalla **L. 30 luglio 2010, n. 122**;
- **L. 4 giugno 2010, n. 96**;
- **L. 13 agosto 2010, n. 136**;
- **Sentenza della Corte costituzionale 2 novembre 2010, n. 310**;
- **D.L. 29 dicembre 2010, n. 225**, convertito con modificazioni dalla **L. 26 febbraio 2011, n. 10**;
- **D.L. 12 maggio 2012, n. 57**, convertito con modificazioni dalla **L. 12 luglio 2012, n. 101**;
- **L. 1 ottobre 2012, n. 177**;
- **L. 24 dicembre 2012, n. 228**;
- **D.Lgs. 13 marzo 2013, n. 32**;
- **D.P.R. 28 marzo 2013, n. 44**;
- **D.L. 21 giugno 2013, n. 69**, convertito con modificazioni dalla **L. 9 agosto 2013, n. 98**;
- **D.L. 28 giugno 2013, n. 76**, convertito con modificazioni dalla **L. 9 agosto 2013, n. 99**.

## Individuazione del criterio generale seguito per la valutazione dei rischi

La valutazione del rischio [R], necessaria per definire le priorità degli interventi di miglioramento della sicurezza aziendale, è stata effettuata tenendo conto dell'entità del danno [E] (funzione delle conseguenze sulle persone in base ad eventuali conoscenze statistiche o in base al registro degli infortuni o a previsioni ipotizzabili) e della probabilità di accadimento dello stesso [P] (funzione di valutazioni di carattere tecnico e organizzativo, quali le misure di prevenzione e protezione adottate -collettive e individuali-, e funzione dell'esperienza lavorativa degli addetti e del grado di formazione, informazione e addestramento ricevuto).

La metodologia per la valutazione "semi-quantitativa" dei rischi occupazionali generalmente utilizzata è basata sul metodo "a matrice" di seguito esposto.

La **Probabilità di accadimento [P]** è la quantificazione (stima) della probabilità che il danno, derivante da un fattore di rischio dato, effettivamente si verifichi. Essa può assumere un valore sintetico tra 1 e 4, secondo la seguente gamma di soglie di probabilità di accadimento:

Soglia	Descrizione della probabilità di accadimento	Valore
Molto probabile	1) Sono noti episodi in cui il pericolo ha causato danno, 2) Il pericolo può trasformarsi in danno con una correlazione, 3) Il verificarsi del danno non susciterebbe sorpresa.	[P4]
Probabile	1) E' noto qualche episodio in cui il pericolo ha causato danno, 2) Il pericolo può trasformarsi in danno anche se non in modo automatico, 3) Il verificarsi del danno susciterebbe scarsa sorpresa.	[P3]
Poco probabile	1) Sono noti rari episodi già verificati, 2) Il danno può verificarsi solo in circostanze particolari, 3) Il verificarsi del danno susciterebbe sorpresa.	[P2]
Improbabile	1) Non sono noti episodi già verificati, 2) Il danno si può verificare solo per una concatenazione di eventi improbabili e tra loro indipendenti, 3) Il verificarsi del danno susciterebbe incredulità.	[P1]

L'**Entità del danno [E]** è la quantificazione (stima) del potenziale danno derivante da un fattore di rischio dato. Essa può assumere un valore sintetico tra 1 e 4, secondo la seguente gamma di soglie di danno:

Soglia	Descrizione dell'entità del danno	Valore
Gravissimo	1) Infortunio con lesioni molto gravi irreversibili e invalidità totale o conseguenze letali, 2) Esposizione cronica con effetti letali o totalmente invalidanti.	[E4]
Grave	1) Infortunio o inabilità temporanea con lesioni significative irreversibili o invalidità parziale.	[E3]

	2) Esposizione cronica con effetti irreversibili o parzialmente invalidanti.	
Significativo	1) Infortunio o inabilità temporanea con disturbi o lesioni significative reversibili a medio termine. 2) Esposizione cronica con effetti reversibili.	[E2]
Lieve	1) Infortunio o inabilità temporanea con effetti rapidamente reversibili. 2) Esposizione cronica con effetti rapidamente reversibili.	[E1]

Individuato uno specifico pericolo o fattore di rischio, il valore numerico del rischio [R] è stimato quale prodotto dell'Entità del danno [E] per la Probabilità di accadimento [P] dello stesso.

$$[R] = [P] \times [E]$$

Il **Rischio [R]**, quindi, è la quantificazione (stima) del rischio. Esso può assumere un valore sintetico compreso tra 1 e 16, come si può evincere dalla matrice del rischio di seguito riportata.

Rischio [R]	Improbabile [P1]	Poco probabile [P2]	Probabile [P3]	Molto probabile [P4]
Danno lieve [E1]	Rischio basso [P1]X[E1]=1	Rischio basso [P2]X[E1]=2	Rischio moderato [P3]X[E1]=3	Rischio moderato [P4]X[E1]=4
Danno significativo [E2]	Rischio basso [P1]X[E2]=2	Rischio moderato [P2]X[E2]=4	Rischio medio [P3]X[E2]=6	Rischio rilevante [P4]X[E2]=8
Danno grave [E3]	Rischio moderato [P1]X[E3]=3	Rischio medio [P2]X[E3]=6	Rischio rilevante [P3]X[E3]=9	Rischio alto [P4]X[E3]=12
Danno gravissimo [E4]	Rischio moderato [P1]X[E4]=4	Rischio rilevante [P2]X[E4]=8	Rischio alto [P3]X[E4]=12	Rischio alto [P4]X[E4]=16

## ESITO DELLA VALUTAZIONE DEI RISCHI

Sigla	Attività	Entità del Danno Probabilità
	- ORGANIZZAZIONE DEL CANTIERE -	
OR	Cantiere estivo (condizioni di caldo severo)	
MCS	Microclima (caldo severo) [Le condizioni di lavoro sono accettabili.]	E1 * P1 = 1
RON	Radiazioni ottiche naturali [Rischio basso per la salute.]	E1 * P1 = 1
	- LAVORAZIONI E FASI -	
LF	PULIZIA DELL'AREA	
	Allestimento di servizi igienico-assistenziali del cantiere (fase)	
	IMPRESA 1 - disboscamento (max. presenti 5.00 uomini al giorno, per max. ore complessive 40.00)	
LF	Entità del Danno Lieve/Probabilità Bassissima = [492.60 ore]	
	Entità del Danno Lieve/Probabilità Bassa = [1.60 ore]	
	Entità del Danno Serio/Probabilità Bassissima = [13.32 ore]	
	Entità del Danno Grave/Probabilità Bassissima = [7.60 ore]	
	Entità del Danno Grave/Probabilità Bassa = [30.40 ore]	
LV	Addetto all'allestimento di servizi igienico-assistenziali del cantiere (Max. ore 40.00)	
AT	Attrezzi manuali	
RS	Punture, tagli, abrasioni	E1 * P1 = 1
RS	Urti, colpi, impatti, compressioni	E1 * P1 = 1
AT	Scala semplice	
RS	Caduta dall'alto	E1 * P1 = 1
RS	Urti, colpi, impatti, compressioni	E1 * P1 = 1
AT	Sega circolare	
RS	Elettrocuzione	E1 * P1 = 1
RS	Inalazione polveri, fibre	E1 * P1 = 1
RS	Punture, tagli, abrasioni	E1 * P1 = 1
RS	Scivolamenti, cadute a livello	E1 * P1 = 1
RS	Urti, colpi, impatti, compressioni	E1 * P1 = 1
AT	Smerigliatrice angolare (flessibile)	
RS	Elettrocuzione	E1 * P1 = 1
RS	Inalazione polveri, fibre	E1 * P1 = 1
RS	Punture, tagli, abrasioni	E1 * P1 = 1
AT	Trapano elettrico	
RS	Elettrocuzione	E1 * P1 = 1
RS	Inalazione polveri, fibre	E1 * P1 = 1
RS	Punture, tagli, abrasioni	E1 * P1 = 1

Sigla	Attività	Entità del Danno Probabilità
RS	Caduta di materiale dall'alto o a livello	E3 * P2 = 6
MA	Autocarro (Max. ore 40.00)	
RS	Cesoamenti, stritolamenti	E2 * P1 = 2
RS	Getti, schizzi	E2 * P1 = 2
RS	Inalazione polveri, fibre	E1 * P1 = 1
RS	Incendi, esplosioni	E3 * P1 = 3
RS	Investimento, ribaltamento	E3 * P1 = 3
RS	Urti, colpi, impatti, compressioni	E2 * P1 = 2
RM	Rumore per "Operatore autocarro" [Il livello di esposizione è "Minore dei valori inferiori di azione: 80 dB(A) e 135 dB(C)".]	E1 * P1 = 1
VB	Vibrazioni per "Operatore autocarro" [HAV "Non presente", WBV "Inferiore a 0,5 m/s²"]	E2 * P1 = 2
MA	Autogrù (Max. ore 40.00)	
RS	Cesoamenti, stritolamenti	E2 * P1 = 2
RS	Getti, schizzi	E1 * P2 = 2
RS	Elettrocuzione	E3 * P1 = 3
RS	Incendi, esplosioni	E3 * P1 = 3
RS	Investimento, ribaltamento	E3 * P1 = 3
RS	Punture, tagli, abrasioni	E1 * P1 = 1
RS	Urti, colpi, impatti, compressioni	E2 * P1 = 2
RM	Rumore per "Operatore autogrù" [Il livello di esposizione è "Minore dei valori inferiori di azione: 80 dB(A) e 135 dB(C)".]	E1 * P1 = 1
VB	Vibrazioni per "Operatore autogrù" [HAV "Non presente", WBV "Inferiore a 0,5 m/s²"]	E2 * P1 = 2
LF	Realizzazione della viabilità del cantiere (fase) <Nessuna impresa definita> (max. presenti 1.25 uomini al giorno, per max. ore complessive 10.00)	
	Entità del Danno Lieve/Probabilità Bassissima = [37.00 ore]	
	Entità del Danno Serio/Probabilità Bassissima = [4.26 ore]	
	Entità del Danno Grave/Probabilità Bassissima = [0.96 ore]	
LV	Addetto alla realizzazione della viabilità di cantiere (Max. ore 10.00)	
AT	Andatoie e Passerelle	
RS	Caduta dall'alto	E1 * P1 = 1
RS	Caduta di materiale dall'alto o a livello	E1 * P1 = 1
AT	Attrezzi manuali	
RS	Punture, tagli, abrasioni	E1 * P1 = 1
RS	Urti, colpi, impatti, compressioni	E1 * P1 = 1
MC1	M.M.C. (sollevamento e trasporto) [Le azioni di sollevamento e trasporto dei carichi sono accettabili.]	E1 * P1 = 1
MA	Autocarro (Max. ore 10.00)	
RS	Cesoamenti, stritolamenti	E2 * P1 = 2
RS	Getti, schizzi	E2 * P1 = 2
RS	Inalazione polveri, fibre	E1 * P1 = 1
RS	Incendi, esplosioni	E3 * P1 = 3
RS	Investimento, ribaltamento	E3 * P1 = 3
RS	Urti, colpi, impatti, compressioni	E2 * P1 = 2
RM	Rumore per "Operatore autocarro" [Il livello di esposizione è "Minore dei valori inferiori di azione: 80 dB(A) e 135 dB(C)".]	E1 * P1 = 1
VB	Vibrazioni per "Operatore autocarro" [HAV "Non presente", WBV "Inferiore a 0,5 m/s²"]	E2 * P1 = 2
MA	Pala meccanica (Max. ore 10.00)	
RS	Cesoamenti, stritolamenti	E2 * P1 = 2
RS	Inalazione polveri, fibre	E1 * P1 = 1
RS	Incendi, esplosioni	E3 * P1 = 3
RS	Investimento, ribaltamento	E3 * P1 = 3
RS	Scivolamenti, cadute a livello	E1 * P1 = 1
RM	Rumore per "Operatore pala meccanica" [Il livello di esposizione è "Minore dei valori inferiori di azione: 80 dB(A) e 135 dB(C)".]	E1 * P1 = 1
VB	Vibrazioni per "Operatore pala meccanica" [HAV "Non presente", WBV "Compreso tra 0,5 e 1 m/s²"]	E2 * P3 = 6
LF	Realizzazione della recinzione e degli accessi al cantiere (fase) IMPRESA 1 - disboscamento (max. presenti 0.70 uomini al giorno, per max. ore complessive 5.60)	
	Entità del Danno Lieve/Probabilità Bassissima = [76.25 ore]	
	Entità del Danno Serio/Probabilità Bassissima = [1.22 ore]	
	Entità del Danno Grave/Probabilità Bassissima = [0.76 ore]	
LV	Addetto alla realizzazione della recinzione e degli accessi al cantiere (Max. ore 5.60)	
AT	Attrezzi manuali	
RS	Punture, tagli, abrasioni	E1 * P1 = 1
RS	Urti, colpi, impatti, compressioni	E1 * P1 = 1
AT	Scala semplice	
RS	Caduta dall'alto	E1 * P1 = 1
RS	Urti, colpi, impatti, compressioni	E1 * P1 = 1
AT	Sega circolare	
RS	Elettrocuzione	E1 * P1 = 1
RS	Inalazione polveri, fibre	E1 * P1 = 1
RS	Punture, tagli, abrasioni	E1 * P1 = 1
RS	Scivolamenti, cadute a livello	E1 * P1 = 1

Sigla	Attività	Entità del Danno Probabilità
RS	Urti, colpi, impatti, compressioni	E1 * P1 = 1
AT	Smerigliatrice angolare (flessibile)	
RS	Elettrocuzione	E1 * P1 = 1
RS	Inalazione polveri, fibre	E1 * P1 = 1
RS	Punture, tagli, abrasioni	E1 * P1 = 1
AT	Trapano elettrico	
RS	Elettrocuzione	E1 * P1 = 1
RS	Inalazione polveri, fibre	E1 * P1 = 1
RS	Punture, tagli, abrasioni	E1 * P1 = 1
MC1	M.M.C. (sollevamento e trasporto) [Le azioni di sollevamento e trasporto dei carichi sono accettabili.]	E1 * P1 = 1
MA	Autocarro (Max. ore 5.60)	
RS	Cesoiamenti, stritolamenti	E2 * P1 = 2
RS	Getti, schizzi	E2 * P1 = 2
RS	Inalazione polveri, fibre	E1 * P1 = 1
RS	Incendi, esplosioni	E3 * P1 = 3
RS	Investimento, ribaltamento	E3 * P1 = 3
RS	Urti, colpi, impatti, compressioni	E2 * P1 = 2
RM	Rumore per "Operatore autocarro" [Il livello di esposizione è "Minore dei valori inferiori di azione: 80 dB(A) e 135 dB(C)".]	E1 * P1 = 1
VB	Vibrazioni per "Operatore autocarro" [HAV "Non presente", WBV "Inferiore a 0,5 m/s²"]	E2 * P1 = 2
LF	Taglio di arbusti e vegetazione in genere (fase) IMPRESA 1 - disboscamento (max. presenti 19.76 uomini al giorno, per max. ore complessive 158.10) Entità del Danno Lieve/Probabilità Bassissima = [917.00 ore]	
LV	Addetto al taglio di arbusti e vegetazione in genere (Max. ore 158.10)	
AT	Attrezzi manuali	
RS	Punture, tagli, abrasioni	E1 * P1 = 1
RS	Urti, colpi, impatti, compressioni	E1 * P1 = 1
AT	Decespugliatore a motore	
RS	Inalazione polveri, fibre	E1 * P1 = 1
RS	Incendi, esplosioni	E1 * P1 = 1
RS	Punture, tagli, abrasioni	E1 * P1 = 1
RS	Urti, colpi, impatti, compressioni	E1 * P1 = 1
LF	Trasporto a rifiuto scarti vegetali (fase) IMPRESA 1 - disboscamento (max. presenti 5.00 uomini al giorno, per max. ore complessive 40.00) Entità del Danno Lieve/Probabilità Bassissima = [78.00 ore] Entità del Danno Serio/Probabilità Bassissima = [23.60 ore] Entità del Danno Grave/Probabilità Bassissima = [19.00 ore]	
MA	Autocarro con gru (Max. ore 40.00)	
RS	Cesoiamenti, stritolamenti	E2 * P1 = 2
RS	Elettrocuzione	E1 * P1 = 1
RS	Getti, schizzi	E1 * P1 = 1
RS	Inalazione polveri, fibre	E1 * P1 = 1
RS	Incendi, esplosioni	E3 * P1 = 3
RS	Investimento, ribaltamento	E3 * P1 = 3
RS	Urti, colpi, impatti, compressioni	E2 * P1 = 2
RM	Rumore per "Operatore autocarro" [Il livello di esposizione è "Minore dei valori inferiori di azione: 80 dB(A) e 135 dB(C)".]	E1 * P1 = 1
VB	Vibrazioni per "Operatore autocarro" [HAV "Non presente", WBV "Inferiore a 0,5 m/s²"]	E2 * P1 = 2
LF	BONIFICA AMIANTO ED ALTRI RIFIUTI	
LF	Raccolta manuale di MCA (fase) IMPRESA 2 - smaltimento rifiuti (max. presenti 6.00 uomini al giorno, per max. ore complessive 48.00) Entità del Danno Lieve/Probabilità Bassissima = [624.00 ore] Entità del Danno Gravissimo/Probabilità Alta = [48.00 ore]	
LV	Addetto alla rimozione di amianto colbente di tubazioni o canalizzazioni o parti diverse di impianti (Max. ore 48.00)	
AT	Argano a cavalletto	
RS	Caduta dall'alto	E1 * P1 = 1
RS	Caduta di materiale dall'alto o a livello	E1 * P1 = 1
RS	Punture, tagli, abrasioni	E1 * P1 = 1
RS	Urti, colpi, impatti, compressioni	E1 * P1 = 1
AT	Attrezzi manuali	
RS	Punture, tagli, abrasioni	E1 * P1 = 1
RS	Urti, colpi, impatti, compressioni	E1 * P1 = 1
AT	Avvitatore elettrico	
RS	Elettrocuzione	E1 * P1 = 1
RS	Urti, colpi, impatti, compressioni	E1 * P1 = 1
AT	Ponteggio mobile o trabattello	
RS	Caduta dall'alto	E1 * P1 = 1
RS	Caduta di materiale dall'alto o a livello	E1 * P1 = 1
RS	Urti, colpi, impatti, compressioni	E1 * P1 = 1
AT	Scala semplice	

Sigla	Attività	Entità del Danno Probabilità
RS	Caduta dall'alto	E1 * P1 = 1
RS	Urti, colpi, impatti, compressioni	E1 * P1 = 1
AM	Amianto [Livello di esposizione ad amianto alto.]	E4 * P4 = 16
LF	Nebulizzazione (cannon fog) (fase) IMPRESA 2 - smaltimento rifiuti (max. presenti 7.00 uomini al giorno, per max. ore complessive 56.00) Entità del Danno Lieve/Probabilità Bassissima = [252.00 ore]	
MA	Cannone nebulizzatore (Max. ore 56.00)	
RS	Cesoamenti, stritolamenti	E1 * P1 = 1
RS	Elettrocuzione	E1 * P1 = 1
RS	Punture, tagli, abrasioni	E1 * P1 = 1
RS	Inalazione fumi, gas, vapori	E1 * P1 = 1
RS	Getti, schizzi	E1 * P1 = 1
RS	Urti, colpi, impatti, compressioni	E1 * P1 = 1
AT	Gruppo elettrogeno	
RS	Elettrocuzione	E1 * P1 = 1
RS	Inalazione fumi, gas, vapori	E1 * P1 = 1
RS	Incendi, esplosioni	E1 * P1 = 1
LF	Scavo a sezione obbligata (fase) IMPRESA 2 - smaltimento rifiuti (max. presenti 14.88 uomini al giorno, per max. ore complessive 119.00) Entità del Danno Lieve/Probabilità Bassissima = [490.28 ore] Entità del Danno Serio/Probabilità Bassissima = [109.23 ore] Entità del Danno Serio/Probabilità Media = [20.83 ore] Entità del Danno Grave/Probabilità Bassissima = [76.65 ore] Entità del Danno Grave/Probabilità Bassa = [53.20 ore]	
LV	Addetto allo scavo a sezione obbligata (Max. ore 119.00)	
AT	Attrezzi manuali	
RS	Punture, tagli, abrasioni	E1 * P1 = 1
RS	Urti, colpi, impatti, compressioni	E1 * P1 = 1
AT	Andatoie e Passerelle	
RS	Caduta dall'alto	E1 * P1 = 1
RS	Caduta di materiale dall'alto o a livello	E1 * P1 = 1
AT	Scala semplice	
RS	Caduta dall'alto	E1 * P1 = 1
RS	Urti, colpi, impatti, compressioni	E1 * P1 = 1
RS	Scivolamenti, cadute a livello	E2 * P1 = 2
RS	Seppellimento, sprofondamento	E3 * P2 = 6
MA	Autocarro (Max. ore 119.00)	
RS	Cesoamenti, stritolamenti	E2 * P1 = 2
RS	Getti, schizzi	E2 * P1 = 2
RS	Inalazione polveri, fibre	E1 * P1 = 1
RS	Incendi, esplosioni	E3 * P1 = 3
RS	Investimento, ribaltamento	E3 * P1 = 3
RS	Urti, colpi, impatti, compressioni	E2 * P1 = 2
RM	Rumore per "Operatore autocarro" [Il livello di esposizione è "Minore dei valori inferiori di azione: 80 dB(A) e 135 dB(C)".]	E1 * P1 = 1
VB	Vibrazioni per "Operatore autocarro" [HAV "Non presente", WBV "Inferiore a 0,5 m/s²"]	E2 * P1 = 2
MA	Escavatore (Max. ore 119.00)	
RS	Cesoamenti, stritolamenti	E2 * P1 = 2
RS	Elettrocuzione	E3 * P1 = 3
RS	Inalazione polveri, fibre	E1 * P1 = 1
RS	Incendi, esplosioni	E3 * P1 = 3
RS	Investimento, ribaltamento	E3 * P1 = 3
RS	Scivolamenti, cadute a livello	E1 * P1 = 1
VB	Vibrazioni per "Operatore escavatore" [HAV "Non presente", WBV "Compreso tra 0,5 e 1 m/s²"]	E2 * P3 = 6
RM	Rumore per "Operatore escavatore" [Il livello di esposizione è "Minore dei valori inferiori di azione: 80 dB(A) e 135 dB(C)".]	E1 * P1 = 1
MA	Pala meccanica (Max. ore 119.00)	
RS	Cesoamenti, stritolamenti	E2 * P1 = 2
RS	Inalazione polveri, fibre	E1 * P1 = 1
RS	Incendi, esplosioni	E3 * P1 = 3
RS	Investimento, ribaltamento	E3 * P1 = 3
RS	Scivolamenti, cadute a livello	E1 * P1 = 1
RM	Rumore per "Operatore pala meccanica" [Il livello di esposizione è "Minore dei valori inferiori di azione: 80 dB(A) e 135 dB(C)".]	E1 * P1 = 1
VB	Vibrazioni per "Operatore pala meccanica" [HAV "Non presente", WBV "Compreso tra 0,5 e 1 m/s²"]	E2 * P3 = 6
LF	Trasporto a scarica autorizzata del terreno con MCA (fase) IMPRESA 2 - smaltimento rifiuti (max. presenti 10.50 uomini al giorno, per max. ore complessive 84.00) Entità del Danno Lieve/Probabilità Bassissima = [163.80 ore] Entità del Danno Serio/Probabilità Bassissima = [75.88 ore] Entità del Danno Grave/Probabilità Bassissima = [53.20 ore]	

Sigla	Attività	Entità del Danno Probabilità
LF		
MA	Autocarro con gru (Max. ore 84.00)	
RS	Cesoamenti, stritolamenti	E2 * P1 = 2
RS	Elettrocuzione	E1 * P1 = 1
RS	Getti, schizzi	E1 * P1 = 1
RS	Inalazione polveri, fibre	E1 * P1 = 1
RS	Incendi, esplosioni	E3 * P1 = 3
RS	Investimento, ribaltamento	E3 * P1 = 3
RS	Urti, colpi, impatti, compressioni	E2 * P1 = 2
RM	Rumore per "Operatore autocarro" [Il livello di esposizione è "Minore dei valori inferiori di azione: 80 dB(A) e 135 dB(C)".]	E1 * P1 = 1
VB	Vibrazioni per "Operatore autocarro" [HAV "Non presente", WBV "Inferiore a 0,5 m/s²"]	E2 * P1 = 2
MA	Autocarro (Max. ore 84.00)	
RS	Cesoamenti, stritolamenti	E2 * P1 = 2
RS	Getti, schizzi	E2 * P1 = 2
RS	Inalazione polveri, fibre	E1 * P1 = 1
RS	Incendi, esplosioni	E3 * P1 = 3
RS	Investimento, ribaltamento	E3 * P1 = 3
RS	Urti, colpi, impatti, compressioni	E2 * P1 = 2
RM	Rumore per "Operatore autocarro" [Il livello di esposizione è "Minore dei valori inferiori di azione: 80 dB(A) e 135 dB(C)".]	E1 * P1 = 1
VB	Vibrazioni per "Operatore autocarro" [HAV "Non presente", WBV "Inferiore a 0,5 m/s²"]	E2 * P1 = 2
LF	VERIFICHE FINALI	
	Prelievo campioni terreno per analisi di laboratorio (fase)	
LF	<Nessuna impresa definita> (max. presenti 1.00 uomini al giorno, per max. ore complessive 8.00) Entità del Danno Lieve/Probabilità Bassissima = [104.00 ore] Entità del Danno Gravissimo/Probabilità Alta = [8.00 ore]	
LV	Addetto al prelievo di campioni su terreno contaminato da MCA (Max. ore 8.00)	
AT	Argano a cavalletto	
RS	Caduta dall'alto	E1 * P1 = 1
RS	Caduta di materiale dall'alto o a livello	E1 * P1 = 1
RS	Punture, tagli, abrasioni	E1 * P1 = 1
RS	Urti, colpi, impatti, compressioni	E1 * P1 = 1
AT	Attrezzi manuali	
RS	Punture, tagli, abrasioni	E1 * P1 = 1
RS	Urti, colpi, impatti, compressioni	E1 * P1 = 1
AT	Avvitatore elettrico	
RS	Elettrocuzione	E1 * P1 = 1
RS	Urti, colpi, impatti, compressioni	E1 * P1 = 1
AT	Ponteggio mobile o trabattello	
RS	Caduta dall'alto	E1 * P1 = 1
RS	Caduta di materiale dall'alto o a livello	E1 * P1 = 1
RS	Urti, colpi, impatti, compressioni	E1 * P1 = 1
AT	Scala semplice	
RS	Caduta dall'alto	E1 * P1 = 1
RS	Urti, colpi, impatti, compressioni	E1 * P1 = 1
AM	Amianto [Livello di esposizione ad amianto alto.]	E4 * P4 = 16
LF	SMOBILIZZO DEL CANTIERE	
	Smobilizzo del cantiere (fase)	
LF	<Nessuna impresa definita> (max. presenti 2.50 uomini al giorno, per max. ore complessive 20.00) Entità del Danno Lieve/Probabilità Bassissima = [212.00 ore] Entità del Danno Serio/Probabilità Bassissima = [5.68 ore] Entità del Danno Grave/Probabilità Bassissima = [14.60 ore] Entità del Danno Grave/Probabilità Bassa = [15.20 ore]	
LV	Addetto allo smobilizzo del cantiere (Max. ore 20.00)	
AT	Attrezzi manuali	
RS	Punture, tagli, abrasioni	E1 * P1 = 1
RS	Urti, colpi, impatti, compressioni	E1 * P1 = 1
AT	Scala doppia	
RS	Caduta dall'alto	E1 * P1 = 1
RS	Cesoamenti, stritolamenti	E1 * P1 = 1
RS	Urti, colpi, impatti, compressioni	E1 * P1 = 1
AT	Scala semplice	
RS	Caduta dall'alto	E1 * P1 = 1
RS	Urti, colpi, impatti, compressioni	E1 * P1 = 1
AT	Smerigliatrice angolare (flessibile)	
RS	Elettrocuzione	E1 * P1 = 1
RS	Inalazione polveri, fibre	E1 * P1 = 1
RS	Punture, tagli, abrasioni	E1 * P1 = 1
AT	Trapano elettrico	
RS	Elettrocuzione	E1 * P1 = 1
RS	Inalazione polveri, fibre	E1 * P1 = 1



Sigla	Attività	Entità del Danno Probabilità
RS	Punture, tagli, abrasioni	E1 * P1 = 1
RS	Caduta di materiale dall'alto o a livello	E3 * P2 = 6
MA	Autocarro con cestello (Max. ore 20.00)	
RS	Caduta dall'alto	E3 * P1 = 3
RS	Caduta di materiale dall'alto o a livello	E3 * P1 = 3
RS	Cesoiamenti, stritolamenti	E2 * P1 = 2
RS	Elettrocuzione	E3 * P1 = 3
RS	Incendi, esplosioni	E3 * P1 = 3
RS	Investimento, ribaltamento	E3 * P1 = 3
RM	Rumore per "Operatore autocarro" [Il livello di esposizione è "Minore dei valori inferiori di azione: 80 dB(A) e 135 dB(C)".]	E1 * P1 = 1
VB	Vibrazioni per "Operatore autocarro" [HAV "Non presente", WBV "Inferiore a 0,5 m/s²"]	E2 * P1 = 2

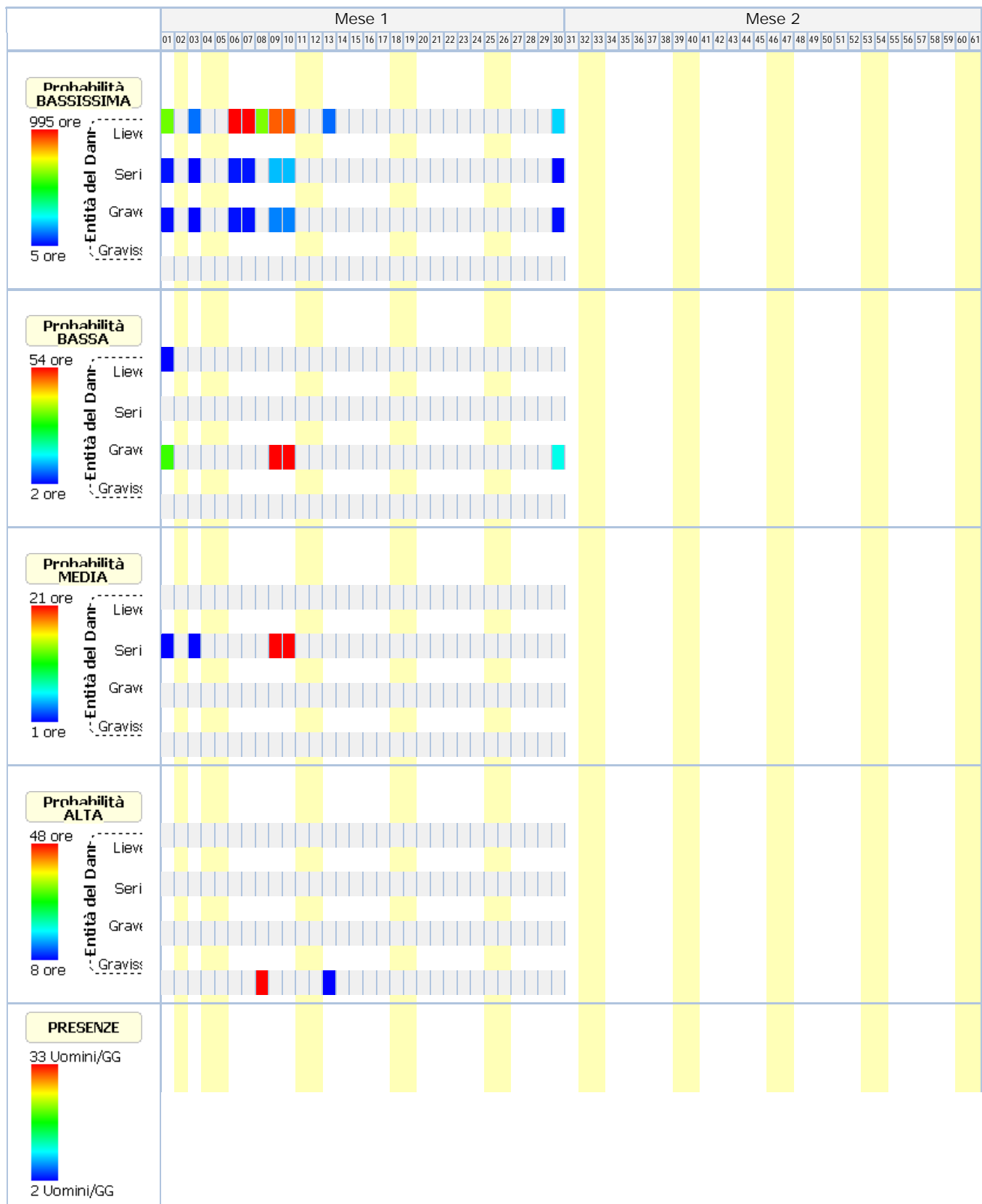
#### LEGENDA:

[CA] = Caratteristiche area del Cantiere; [FE] = Fattori esterni che comportano rischi per il Cantiere; [RT] = Rischi che le lavorazioni di cantiere comportano per l'area circostante; [OR] = Organizzazione del Cantiere; [LF] = Lavorazione; [MA] = Macchina; [LV] = Lavoratore; [AT] = Attrezzo; [RS] = Rischio; [RM] = Rischio rumore; [VB] = Rischio vibrazioni; [CH] = Rischio chimico; [CHS] = Rischio chimico (sicurezza); [MC1] = Rischio M.M.C.(sollevamento e trasporto); [MC2] = Rischio M.M.C.(spinta e traino); [MC3] = Rischio M.M.C.(elevata frequenza); [ROA] = Rischio R.O.A. (operazioni di saldatura); [CM] = Rischio cancerogeno e mutageno; [BIO] = Rischio biologico; [RL] = Rischio R.O.A. (laser); [RNC] = Rischio R.O.A. (non coerenti); [CEM] = Rischio campi elettromagnetici; [AM] = Rischio amianto; [RON] = Rischio radiazioni ottiche naturali; [MCS] = Rischio microclima (caldo severo); [MFS] = Rischio microclima (freddo severo); [SA] = Rischio scariche atmosferiche; [IN] = Rischio incendio; [PR] = Prevenzione; [IC] = Coordinamento; [SG] = Segnaletica; [CG] = Coordinamento delle Lavorazioni e Fasi; [UO] = Ulteriori osservazioni;

[E1] = Entità Danno Lieve; [E2] = Entità Danno Serio; [E3] = Entità Danno Grave; [E4] = Entità Danno Gravissimo;

[P1] = Probabilità Bassissima; [P2] = Probabilità Basso; [P3] = Probabilità Media; [P4] = Probabilità Alta.

GRAFICI probabilità/entità del danno



# ANALISI E VALUTAZIONE RISCHIO RUMORE

La valutazione del rischio specifico è stata effettuata ai sensi della normativa succitata e conformemente agli indirizzi operativi del Coordinamento Tecnico Interregionale della Prevenzione nei Luoghi di Lavoro:

- **Indicazioni Operative del CTIPL (Rev. 2 del 11 marzo 2010)**, "Decreto legislativo 81/2008, Titolo VIII, Capo I, II, III, IV e V sulla prevenzione e protezione dai rischi dovuti all'esposizione ad agenti fisici nei luoghi di lavoro - indicazioni operative".

In particolare, per il calcolo del livello di esposizione giornaliera o settimanale e per il calcolo dell'attenuazione offerta dai dispositivi di protezione individuale dell'udito, si è tenuto conto della specifica normativa tecnica di riferimento:

- **UNI EN ISO 9612:2011**, "Acustica - Determinazione dell'esposizione al rumore negli ambienti di lavoro - Metodo tecnico progettuale".
- **UNI 9432:2011**, "Acustica - Determinazione del livello di esposizione personale al rumore nell'ambiente di lavoro".
- **UNI EN 458:2005**, "Protettori dell'udito - Raccomandazioni per la selezione, l'uso, la cura e la manutenzione - Documento guida".

## Premessa

La valutazione dell'esposizione dei lavoratori al rumore durante il lavoro è stata effettuata prendendo in considerazione in particolare:

- il livello, il tipo e la durata dell'esposizione, ivi inclusa ogni esposizione a rumore impulsivo;
- i valori limite di esposizione e i valori di azione di cui all'art. 189 del D.Lgs. del 9 aprile 2008, n.81;
- tutti gli effetti sulla salute e sulla sicurezza dei lavoratori particolarmente sensibili al rumore, con particolare riferimento alle donne in gravidanza e i minori;
- per quanto possibile a livello tecnico, tutti gli effetti sulla salute e sicurezza dei lavoratori derivanti da interazioni fra rumore e sostanze ototossiche connesse con l'attività svolta e fra rumore e vibrazioni;
- tutti gli effetti indiretti sulla salute e sulla sicurezza dei lavoratori risultanti da interazioni fra rumore e segnali di avvertimento o altri suoni che vanno osservati al fine di ridurre il rischio di infortuni;
- le informazioni sull'emissione di rumore fornite dai costruttori dell'attrezzatura di lavoro in conformità alle vigenti disposizioni in materia;
- l'esistenza di attrezzature di lavoro alternative progettate per ridurre l'emissione di rumore;
- il prolungamento del periodo di esposizione al rumore oltre l'orario di lavoro normale;
- le informazioni raccolte dalla sorveglianza sanitaria, comprese, per quanto possibile, quelle reperibili nella letteratura scientifica;
- la disponibilità di dispositivi di protezione dell'udito con adeguate caratteristiche di attenuazione.

**Qualora i dati indicati nelle schede di valutazione, riportate nella relazione, hanno origine da Banca Dati [B], la valutazione relativa a quella scheda ha carattere preventivo, così come previsto dall'art. 190 del D.Lgs. del 9 aprile 2008, n. 81.**

## Calcolo dei livelli di esposizione

I modelli di calcolo adottati per stimare i livelli di esposizione giornaliera o settimanale di ciascun lavoratore, l'attenuazione e adeguatezza dei dispositivi sono i modelli riportati nella normativa tecnica. In particolare ai fini del calcolo dell'esposizione personale al rumore è stata utilizzata la seguente espressione che impiega le percentuali di tempo dedicato alle attività, anziché il tempo espresso in ore/minuti:

$$L_{EX} = 10 \log \sum_{i=1}^n \frac{p_i}{100} 10^{0,1 L_{Aeq,i}}$$

dove:

$L_{EX}$  è il livello di esposizione personale in dB(A);

$L_{Aeq,i}$  è il livello di esposizione media equivalente  $L_{eq}$  in dB(A) prodotto dall'i-esima attività comprensivo delle incertezze;

$p_i$  è la percentuale di tempo dedicata all'attività i-esima

Ai fini della verifica del rispetto del valore limite 87 dB(A) per il calcolo dell'esposizione personale effettiva al rumore l'espressione utilizzata è analoga alla precedente dove, però, si è utilizzato al posto di livello di esposizione media equivalente il livello di esposizione media equivalente effettivo che tiene conto dell'attenuazione del DPI scelto.

I metodi utilizzati per il calcolo del  $L_{Aeq,i}$  effettivo e del  $p_{peak}$  effettivo a livello dell'orecchio quando si indossa il protettore auricolare, a seconda dei dati disponibili sono quelli previsti dalla norma UNI EN 458:

- Metodo in Banda d'Ottava
- Metodo HML
- Metodo di controllo HML
- Metodo SNR
- Metodo per rumori impulsivi

La verifica di efficacia dei dispositivi di protezione individuale dell'udito, applicando sempre le indicazioni fornite dalla UNI EN 458, è stata fatta confrontando  $L_{Aeq,i}$  effettivo e del  $p_{peak}$  effettivo con quelli desumibili dalle seguenti tabella.

Rumori non impulsivi	
Livello effettivo all'orecchio $L_{Aeq}$	Stima della protezione
Maggiore di Lact	Insufficiente
Tra Lact e Lact - 5	Accettabile
Tra Lact - 5 e Lact - 10	Buona
Tra Lact - 10 e Lact - 15	Accettabile
Minore di Lact - 15	Troppo alta (iperprotezione)

Rumori non impulsivi "Controllo HML" (*)	
Livello effettivo all'orecchio $L_{Aeq}$	Stima della protezione
Maggiore di Lact	Insufficiente
Tra Lact e Lact - 15	Accettabile/Buona
Minore di Lact - 15	Troppo alta (iperprotezione)

Rumori impulsivi	
Livello effettivo all'orecchio $L_{Aeq}$ e $p_{peak}$	Stima della protezione
$L_{Aeq}$ o $p_{peak}$ maggiore di Lact	DPI-u non adeguato
$L_{Aeq}$ e $p_{peak}$ minori di Lact	DPI-u adeguato

Il livello di azione Lact, secondo le indicazioni della UNI EN 458, corrisponde al valore d'azione oltre il quale c'è l'obbligo di utilizzo dei DPI dell'udito.

(\*) Nel caso il valore di attenuazione del DPI usato per la verifica è quello relativo al rumore ad alta frequenza (Valore H) la stima della protezione vuol verificare se questa è "insufficiente" ( $L_{Aeq}$  maggiore di Lact) o se la protezione "può essere accettabile" ( $L_{Aeq}$  minore di Lact) a condizione di maggiori informazioni sul rumore che si sta valutando.

#### Banca dati RUMORE del CPT di Torino

Banca dati realizzata dal C.P.T.-Torino e co-finanziata da INAIL-Regione Piemonte, in applicazione del comma 5-bis, art.190 del D.Lgs. 81/2008 al fine di garantire disponibilità di valori di emissione acustica per quei casi nei quali risulti impossibile disporre di valori misurati sul campo. Banca dati approvata dalla Commissione Consultiva Permanente in data 20 aprile 2011. La banca dati è realizzata secondo la metodologia seguente:

- Procedure di rilievo della potenza sonora, secondo la norma UNI EN ISO 3746 – 2009.
- Procedure di rilievo della pressione sonora, secondo la norma UNI 9432 - 2008.

Schede macchina/attrezzatura complete di:

- dati per la precisa identificazione (tipologia, marca, modello);
- caratteristiche di lavorazione (fase, materiali);
- analisi in frequenza;

Per le misure di potenza sonora si è utilizzata questa strumentazione:

- Fonometro: B&K tipo 2250.
- Calibratore: B&K tipo 4231.
- Nel 2008 si è utilizzato un microfono B&K tipo 4189 da 1/2".
- Nel 2009 si è utilizzato un microfono B&K tipo 4155 da 1/2".

Per le misurazioni di pressione sonora si utilizza un analizzatore SVANTEK modello "SVAN 948" per misure di Rumore, conforme alle norme EN 60651/1994, EN 60804/1 994 classe 1, ISO 8041, ISO 108161 IEC 651, IEC 804 e IEC 61672-1

La strumentazione è costituita da:

- Fonometro integratore mod. 948, di classe I, digitale, conforme a: IEC 651, IEC 804 e IEC 61 672-1. Velocità di acquisizione da 10 ms a 1 h con step da 1 sec. e 1 min.
- Ponderazioni: A, B, Lin.
- Analizzatore: Real-Time 1/1 e 1/3 d'ottava, FFT, RT6O.
- Campo di misura: da 22 dBA a 140 dBA.
- Gamma dinamica: 100 dB, A/D convertitore 4 x 20 bits.
- Gamma di frequenza: da 10 Hz a 20 kHz.
- Rettificatore RMS digitale con rivelatore di Picco, risoluzione 0,1 dB.
- Microfono: SV 22 (tipo 1), 50 mV/Pa, a condensatore polarizzato 1/2" con preamplificatore IEPE modello SV 12L.
- Calibratore: B&K (tipo 4230), 94 dB, 1000 Hz.

Per ciò che concerne i protocolli di misura si rimanda all'allegato alla lettera Circolare del Ministero del Lavoro e delle Politiche Sociali del 30 giugno 2011.

N.B. La dove non è stato possibile reperire i valori di emissione sonora di alcune attrezzature in quanto non presenti nella nuova banca dati del C.P.T.-Torino si è fatto riferimento ai valori riportati ne precedente banca dati anche questa approvata dalla Commissione Consultiva Permanente.

## ESITO DELLA VALUTAZIONE RISCHIO RUMORE

Di seguito sono riportati i lavoratori impiegati in lavorazioni e attività comportanti esposizione al rumore. Per ogni mansione è indicata la fascia di appartenenza al rischio rumore.

Lavoratori e Macchine

Mansione	ESITO DELLA VALUTAZIONE
1) Autocarro	"Minore dei valori: 80 dB(A) e 135 dB(C)"
2) Autocarro con cestello	"Minore dei valori: 80 dB(A) e 135 dB(C)"
3) Autocarro con gru	"Minore dei valori: 80 dB(A) e 135 dB(C)"
4) Autogrù	"Minore dei valori: 80 dB(A) e 135 dB(C)"
5) Escavatore	"Minore dei valori: 80 dB(A) e 135 dB(C)"
6) Pala meccanica	"Minore dei valori: 80 dB(A) e 135 dB(C)"

## SCHEDE DI VALUTAZIONE RISCHIO RUMORE

Le schede di rischio che seguono riportano l'esito della valutazione per ogni mansione e, così come disposto dalla normativa tecnica, i seguenti dati:

- i tempi di esposizione per ciascuna attività (attrezzatura) svolta da ciascun lavoratore, come forniti dal datore di lavoro previa consultazione con i lavoratori o con i loro rappresentanti per la sicurezza;
- i livelli sonori continui equivalenti ponderati A per ciascuna attività (attrezzatura) comprensivi di incertezze;
- i livelli sonori di picco ponderati C per ciascuna attività (attrezzatura);
- i rumori impulsivi;
- la fonte dei dati (se misurati [A] o da Banca Dati [B]);
- il tipo di DPI-u da utilizzare.
- livelli sonori continui equivalenti ponderati A effettivi per ciascuna attività (attrezzatura) svolta da ciascun lavoratore;
- livelli sonori di picco ponderati C effettivi per ciascuna attività (attrezzatura) svolta da ciascun lavoratore;
- efficacia dei dispositivi di protezione auricolare;
- livello di esposizione giornaliera o settimanale o livello di esposizione a attività con esposizione al rumore molto variabile (art. 191);

Le eventuali disposizioni relative alla sorveglianza sanitaria, all'informazione e formazione, all'utilizzo di dispositivi di protezione individuale e alle misure tecniche e organizzative sono riportate nel documento della sicurezza di cui il presente è un allegato.

Tabella di correlazione Mansione - Scheda di valutazione

Mansione	Scheda di valutazione
Autocarro con cestello	SCHEDA N.1 - Rumore per "Operatore autocarro"
Autocarro con gru	SCHEDA N.1 - Rumore per "Operatore autocarro"
Autocarro	SCHEDA N.1 - Rumore per "Operatore autocarro"
Autogrù	SCHEDA N.2 - Rumore per "Operatore autogrù"
Escavatore	SCHEDA N.3 - Rumore per "Operatore escavatore"
Pala meccanica	SCHEDA N.4 - Rumore per "Operatore pala meccanica"

### SCHEDA N.1 - Rumore per "Operatore autocarro"

Analisi dei livelli di esposizione al rumore con riferimento alla Scheda di Gruppo Omogeneo n. 24 del C.P.T. Torino (Costruzioni edili in genere - Nuove costruzioni).

Tipo di esposizione: Settimanale

Rumore

Tipo di esposizione: Settimanale

Rumore																
T[%]	L <sub>A,eq</sub> dB(A)	Imp.	L <sub>A,eq</sub> eff. dB(A)	Efficacia DPI-u	Dispositivo di protezione											
	P <sub>peak</sub> dB(C)	Orig.	P <sub>peak</sub> eff. dB(C)		Banda d'ottava APV								L	M	H	SNR
					125	250	500	1k	2k	4k	8k					
1) AUTOCARRO (B36)																
85.0	78.0	NO	78.0	-	-											
	100.0	[B]	100.0		-	-	-	-	-	-	-	-	-	-		
LEX			78.0													
LEX(effettivo)			78.0													
Fascia di appartenenza: Il livello di esposizione è "Minore dei valori inferiori di azione: 80 dB(A) e 135 dB(C)".																
Mansioni: Autocarro; Autocarro con cestello; Autocarro con gru.																

## SCHEDA N.2 - Rumore per "Operatore autogrù"

Analisi dei livelli di esposizione al rumore con riferimento alla Scheda di Gruppo Omogeneo n. 26 del C.P.T. Torino (Costruzioni edili in genere - Nuove costruzioni).

Tipo di esposizione: Settimanale

Rumore														
T[%]	L <sub>A,eq</sub> dB(A)	Imp.	L <sub>A,eq</sub> eff. dB(A)	Efficacia DPI-u	Dispositivo di protezione									
	P <sub>peak</sub> dB(C)	Orig.	P <sub>peak</sub> eff. dB(C)		Banda d'ottava APV						L	M	H	SNR
					125	250	500	1k	2k	4k				
1) AUTOGRU' (B90)														
75.0	81.0	NO	81.0	-	-									
	100.0	[B]	100.0		-	-	-	-	-	-	-	-	-	
LEX			80.0											
LEX(effettivo)			80.0											
Fascia di appartenenza: Il livello di esposizione è "Minore dei valori inferiori di azione: 80 dB(A) e 135 dB(C)".														
Mansioni: Autogrù.														

## SCHEDA N.3 - Rumore per "Operatore escavatore"

Analisi dei livelli di esposizione al rumore con riferimento alla Scheda di Gruppo Omogeneo n. 23 del C.P.T. Torino (Costruzioni edili in genere - Nuove costruzioni).

Tipo di esposizione: Settimanale

Rumore																
T[%]	L <sub>A,eq</sub> dB(A)	Imp.	L <sub>A,eq</sub> eff. dB(A)	Efficacia DPI-u	Dispositivo di protezione											
	P <sub>peak</sub> dB(C)	Orig.	P <sub>peak</sub> eff. dB(C)		Banda d'ottava APV								L	M	H	SNR
					125	250	500	1k	2k	4k	8k					
1) ESCAVATORE - FIAT-HITACHI - EX355 [Scheda: 941-TO-781-1-RPR-11]																
85.0	76.7	NO	76.7	-	-	-	-	-	-	-	-	-	-	-	-	-
	113.0	[B]	113.0													
L <sub>EX</sub>			76.0													
L <sub>EX</sub> (effettivo)			76.0													

Tipo di esposizione: Settimanale

Rumore																
T[%]	L <sub>A,eq</sub> dB(A)	Imp.	L <sub>A,eq</sub> eff. dB(A)	Efficacia DPI-u	Dispositivo di protezione											
	P <sub>peak</sub> dB(C)	Orig.	P <sub>peak</sub> eff. dB(C)		Banda d'ottava APV								L	M	H	SNR
					125	250	500	1k	2k	4k	8k					
Fascia di appartenenza: Il livello di esposizione è "Minore dei valori inferiori di azione: 80 dB(A) e 135 dB(C)".																
Mansioni: Escavatore.																

#### SCHEDA N.4 - Rumore per "Operatore pala meccanica"

Analisi dei livelli di esposizione al rumore con riferimento alla Scheda di Gruppo Omogeneo n. 72 del C.P.T. Torino (Costruzioni edili in genere - Ristrutturazioni).

Tipo di esposizione: Settimanale

Rumore														
T[%]	L <sub>A,eq</sub> dB(A)	Imp.	L <sub>A,eq</sub> eff. dB(A)	Efficacia DPI-u	Dispositivo di protezione									
	P <sub>peak</sub> dB(C)	Orig.	P <sub>peak</sub> eff. dB(C)		Banda d'ottava APV						L	M	H	SNR
					125	250	500	1k	2k	4k				
1) PALA MECCANICA - CATERPILLAR - 950H [Scheda: 936-TO-1580-1-RPR-11]														
85.0	68.1	NO	68.1	-	-									
	119.9	[B]	119.9		-	-	-	-	-	-	-	-	-	
L <sub>EX</sub>			68.0											
L <sub>EX</sub> (effettivo)			68.0											
Fascia di appartenenza: Il livello di esposizione è "Minore dei valori inferiori di azione: 80 dB(A) e 135 dB(C)".														
Mansioni: Pala meccanica.														

# ANALISI E VALUTAZIONE RISCHIO VIBRAZIONI

La valutazione del rischio specifico è stata effettuata ai sensi della normativa succitata e conformemente agli indirizzi operativi del Coordinamento Tecnico Interregionale della Prevenzione nei Luoghi di Lavoro:

- **Indicazioni Operative del CTIPL (Rev. 2 del 11 marzo 2010)**, "Decreto legislativo 81/2008, Titolo VIII, Capo I, II, III, IV e V sulla prevenzione e protezione dai rischi dovuti all'esposizione ad agenti fisici nei luoghi di lavoro - indicazioni operative".

## Premessa

La valutazione e, quando necessario, la misura dei livelli di vibrazioni è stata effettuata in base alle disposizioni di cui all'allegato XXXV, parte A, del D.Lgs. 81/2008, per vibrazioni trasmesse al sistema mano-braccio (HAV), e in base alle disposizioni di cui all'allegato XXXV, parte B, del D.Lgs. 81/2008, per le vibrazioni trasmesse al corpo intero (WBV).

La valutazione è stata effettuata prendendo in considerazione in particolare:

- il livello, il tipo e la durata dell'esposizione, ivi inclusa ogni esposizione a vibrazioni intermittenti o a urti ripetuti;
- i valori limite di esposizione e i valori d'azione;
- gli eventuali effetti sulla salute e sulla sicurezza dei lavoratori particolarmente sensibili al rischio con particolare riferimento alle donne in gravidanza e ai minori;
- gli eventuali effetti indiretti sulla sicurezza e salute dei lavoratori risultanti da interazioni tra le vibrazioni meccaniche, il rumore e l'ambiente di lavoro o altre attrezzature;
- le informazioni fornite dal costruttore dell'attrezzatura di lavoro;
- l'esistenza di attrezzature alternative progettate per ridurre i livelli di esposizione alle vibrazioni meccaniche;
- il prolungamento del periodo di esposizione a vibrazioni trasmesse al corpo intero al di là delle ore lavorative in locali di cui è responsabile il datore di lavoro;
- le condizioni di lavoro particolari, come le basse temperature, il bagnato, l'elevata umidità o il sovraccarico biomeccanico degli arti superiori e del rachide;
- le informazioni raccolte dalla sorveglianza sanitaria, comprese, per quanto possibile, quelle reperibili nella letteratura scientifica.

## Individuazione dei criteri seguiti per la valutazione

La valutazione dell'esposizione al rischio vibrazioni è stata effettuata tenendo in considerazione le caratteristiche delle attività lavorative svolte, coerentemente a quanto indicato nelle "Linee guida per la valutazione del rischio vibrazioni negli ambienti di lavoro" elaborate dall'ISPESL (ora INAIL - Settore Tecnico-Scientifico e Ricerca).

Il procedimento seguito può essere sintetizzato come segue:

- individuazione dei lavoratori esposti al rischio;
- individuazione dei tempi di esposizione;
- individuazione delle singole macchine o attrezzature utilizzate;
- individuazione, in relazione alle macchine ed attrezzature utilizzate, del livello di esposizione;
- determinazione del livello di esposizione giornaliero normalizzato al periodo di riferimento di 8 ore.

## Individuazione dei lavoratori esposti al rischio

L'individuazione dei lavoratori esposti al rischio vibrazioni discende dalla conoscenza delle mansioni espletate dal singolo lavoratore, o meglio dall'individuazione degli utensili manuali, di macchinari condotti a mano o da macchinari mobili utilizzati nelle attività lavorative. E' noto che lavorazioni in cui si impugnano utensili vibranti o materiali sottoposti a vibrazioni o impatti possono indurre un insieme di disturbi neurologici e circolatori digitali e lesioni osteoarticolari a carico degli arti superiori, così come attività lavorative svolte a bordi di mezzi di trasporto o di movimentazione espongono il corpo a vibrazioni o impatti, che possono risultare nocivi per i soggetti esposti.

## Individuazione dei tempi di esposizione

Il tempo di esposizione al rischio vibrazioni dipende, per ciascun lavoratore, dalle effettive situazioni di lavoro. Ovviamente il tempo di effettiva esposizione alle vibrazioni dannose è inferiore a quello dedicato alla lavorazione e ciò per effetto dei periodi di funzionamento a vuoto o a carico ridotto o per altri motivi tecnici, tra cui anche l'adozione di dispositivi di protezione individuale. Si è stimato, in relazione alle metodologie di lavoro adottate e all'utilizzo dei dispositivi di protezione individuali, il coefficiente di riduzione specifico.

## Individuazione delle singole macchine o attrezzature utilizzate

La "Direttiva Macchine" obbliga i costruttori a progettare e costruire le attrezzature di lavoro in modo tale che i rischi dovuti alle vibrazioni trasmesse dalla macchina siano ridotti al livello minimo, tenuto conto del progresso tecnico e della disponibilità di mezzi atti a ridurre le vibrazioni, in particolare alla fonte. Inoltre, prescrive che le istruzioni per l'uso contengano anche le seguenti indicazioni: a) il valore quadratico medio ponderato, in frequenza, dell'accelerazione cui sono esposte le membra superiori quando



superi  $2,5 \text{ m/s}^2$ ; se tale livello è inferiore o pari a  $2,5 \text{ m/s}^2$ , occorre indicarlo; b) il valore quadratico medio ponderato, in frequenza, dell'accelerazione cui è esposto il corpo (piedi o parte seduta) quando superi  $0,5 \text{ m/s}^2$ ; se tale livello è inferiore o pari a  $0,5 \text{ m/s}^2$ , occorre indicarlo.

#### Individuazione del livello di esposizione durante l'utilizzo

Per determinare il valore di accelerazione necessario per la valutazione del rischio, conformemente alle disposizioni dell'art. 202, comma 2, del D.Lgs. del 9 aprile 2008, n. 81 e s.m.i., si è fatto riferimento alla Banca Dati dell'ISPESL (ora INAIL - Settore Tecnico-Scientifico e Ricerca) e/o alle informazioni fornite dai produttori, utilizzando i dati secondo le modalità nel seguito descritte.

##### [A] - Valore misurato attrezzatura in BDV INAIL (ex ISPESL)

Per la macchina o l'utensile considerato sono disponibili, in Banca Dati Vibrazioni dell'ISPESL (ora INAIL - Settore Tecnico-Scientifico e Ricerca), i valori di vibrazione misurati in condizioni d'uso rapportabili a quelle operative. Sono stati assunti i valori riportati in Banca Dati Vibrazioni dell'ISPESL (ora INAIL - Settore Tecnico-Scientifico e Ricerca).

##### [B] - Valore del fabbricante opportunamente corretto

Per la macchina o l'utensile considerato sono disponibili i valori di vibrazione dichiarati dal fabbricante. Salva la programmazione di successive misure di controllo in opera, è stato assunto quale valore di vibrazione, quello indicato dal fabbricante, maggiorato del fattore di correzione definito in Banca Dati Vibrazione dell'ISPESL (ora INAIL - Settore Tecnico-Scientifico e Ricerca), per le attrezzature che comportano vibrazioni mano-braccio, o da un coefficiente che tenga conto dell'età della macchina, del livello di manutenzione e delle condizioni di utilizzo, per le attrezzature che comportano vibrazioni al corpo intero.

##### [C] - Valore di attrezzatura similare in BDV INAIL(ex ISPESL)

Per la macchina o l'utensile considerato, non sono disponibili dati specifici ma sono disponibili i valori di vibrazioni misurati di attrezzature similari (stessa categoria, stessa potenza).

Salva la programmazione di successive misure di controllo in opera, è stato assunto quale valore base di vibrazione quello misurato di una attrezzatura similare (stessa categoria, stessa potenza) maggiorato di un coefficiente al fine di tener conto dell'età della macchina, del livello di manutenzione e delle condizioni di utilizzo.

##### [D] - Valore di attrezzatura peggiore in BDV INAIL (ex ISPESL)

Per la macchina o l'utensile considerato, non sono disponibili dati specifici né dati per attrezzature similari (stessa categoria, stessa potenza), ma sono disponibili i valori di vibrazioni misurati per attrezzature della stessa tipologia.

Salva la programmazione di successive misure di controllo in opera, è stato assunto quale valore base di vibrazione quello peggiore (misurato) di una attrezzatura dello stesso genere maggiorato di un coefficiente al fine di tener conto dell'età della macchina, del livello di manutenzione e delle condizioni di utilizzo.

##### [E] - Valore tipico dell'attrezzatura (solo PSC)

Nella redazione del Piano di Sicurezza e di Coordinamento (PSC) vige l'obbligo di valutare i rischi specifici delle lavorazioni, anche se non sono ancora noti le macchine e gli utensili utilizzati dall'impresa esecutrice e, quindi, i relativi valori di vibrazioni.

In questo caso viene assunto, come valore base di vibrazione, quello più comune per la tipologia di attrezzatura utilizzata in fase di esecuzione.

Per determinare il valore di accelerazione necessario per la valutazione del rischio, in assenza di valori di riferimento certi, si è proceduto come segue:

#### Determinazione del livello di esposizione giornaliero normalizzato al periodo di riferimento di otto ore

##### Vibrazioni trasmesse al sistema mano-braccio

La valutazione del livello di esposizione alle vibrazioni trasmesse al sistema mano-braccio si basa principalmente sulla determinazione del valore di esposizione giornaliera normalizzato ad 8 ore di lavoro,  $A(8)$  ( $\text{m/s}^2$ ), calcolato sulla base della radice quadrata della somma dei quadrati ( $A(w)_{\text{sum}}$ ) dei valori quadratici medi delle accelerazioni ponderate in frequenza, determinati sui tre assi ortogonali x, y, z, in accordo con quanto prescritto dallo standard ISO 5349-1: 2001.

L'espressione matematica per il calcolo di  $A(8)$  è di seguito riportata.

dove:

$$A(w)_{sum} = (a_{wx}^2 + a_{wy}^2 + a_{wz}^2)^{1/2}$$

in cui T% la durata percentuale giornaliera di esposizione a vibrazioni espresso in percentuale e  $a_{wx}$ ,  $a_{wy}$  e  $a_{wz}$  i valori r.m.s. dell'accelerazione ponderata in frequenza (in m/s<sup>2</sup>) lungo gli assi x, y e z (ISO 5349-1: 2001).

Nel caso in cui il lavoratore sia esposto a differenti valori di vibrazioni, come nel caso di impiego di più utensili vibranti nell'arco della giornata lavorativa, o nel caso dell'impiego di uno stesso macchinario in differenti condizioni operative, l'esposizione quotidiana a vibrazioni A(8), in m/s<sup>2</sup>, sarà ottenuta mediante l'espressione:

$$A(8) = \left[ \sum_{i=1}^n A(8)_i^2 \right]^{1/2}$$

dove:

A(8)<sub>i</sub> è il parziale relativo all'operazione i-esima, ovvero:

$$A(8)_i = A(w)_{sum,i} (T\%_i)^{1/2}$$

in cui i valori di T%<sub>i</sub> e A(w)<sub>sum,i</sub> sono rispettivamente il tempo di esposizione percentuale e il valore di A(w)<sub>sum</sub> relativi alla operazione i-esima.

### Vibrazioni trasmesse al corpo intero

La valutazione del livello di esposizione alle vibrazioni trasmesse al corpo intero si basa principalmente sulla determinazione del valore di esposizione giornaliera normalizzato ad 8 ore di lavoro, A(8) (m/s<sup>2</sup>), calcolato sulla base del maggiore dei valori numerici dei valori quadratici medi delle accelerazioni ponderate in frequenza, determinati sui tre assi ortogonali:

$$A(w)_{max} = \max (1,40 \cdot a_{wx}; 1,40 \cdot a_{wy}; a_{wz})$$

secondo la formula di seguito riportata:

$$A(8) = A(w)_{max} (T\%)^{1/2}$$

in cui T% la durata percentuale giornaliera di esposizione a vibrazioni espresso in percentuale e A(w)<sub>max</sub> il valore massimo tra 1,40 $a_{wx}$ , 1,40 $a_{wy}$  e  $a_{wz}$  i valori r.m.s. dell'accelerazione ponderata in frequenza (in m/s<sup>2</sup>) lungo gli assi x, y e z (ISO 2631-1: 1997).

Nel caso in cui il lavoratore sia esposto a differenti valori di vibrazioni, come nel caso di impiego di più macchinari nell'arco della giornata lavorativa, o nel caso dell'impiego di uno stesso macchinario in differenti condizioni operative, l'esposizione quotidiana a vibrazioni A(8), in m/s<sup>2</sup>, sarà ottenuta mediante l'espressione:

$$A(8) = \left[ \sum_{i=1}^n A(8)_i^2 \right]^{1/2}$$

dove:

A(8)<sub>i</sub> è il parziale relativo all'operazione i-esima, ovvero:

$$A(8)_i = A(w)_{max,i} (T\%_i)^{1/2}$$

in cui i valori di T%<sub>i</sub> e A(w)<sub>max,i</sub> sono rispettivamente il tempo di esposizione percentuale e il valore di A(w)<sub>max</sub> relativi alla operazione i-esima.

## ESITO DELLA VALUTAZIONE RISCHIO VIBRAZIONI

Di seguito è riportato l'elenco delle mansioni addette ad attività lavorative che espongono a vibrazioni e il relativo esito della valutazione del rischio suddiviso in relazione al corpo intero (WBV) e al sistema mano braccio (HAV).

Mansione	ESITO DELLA VALUTAZIONE	
	Mano-braccio (HAV)	Corpo intero (WBV)
1) Autocarro	"Non presente"	"Inferiore a 0,5 m/s <sup>2</sup> "
2) Autocarro con cestello	"Non presente"	"Inferiore a 0,5 m/s <sup>2</sup> "
3) Autocarro con gru	"Non presente"	"Inferiore a 0,5 m/s <sup>2</sup> "
4) Autogrù	"Non presente"	"Inferiore a 0,5 m/s <sup>2</sup> "
5) Escavatore	"Non presente"	"Compreso tra 0,5 e 1 m/s <sup>2</sup> "
6) Pala meccanica	"Non presente"	"Compreso tra 0,5 e 1 m/s <sup>2</sup> "

## SCHEDE DI VALUTAZIONE

Le schede di rischio che seguono, ognuna di esse rappresentativa di un gruppo omogeneo, riportano l'esito della valutazione per ogni mansione.

Le eventuali disposizioni relative alla sorveglianza sanitaria, all'informazione e formazione, all'utilizzo di dispositivi di protezione individuale e alle misure tecniche e organizzative sono riportate nel documento della sicurezza di cui il presente è un allegato.

Tabella di correlazione Mansione - Scheda di valutazione

Mansione	Scheda di valutazione
Autocarro con cestello	SCHEDA N.1 - Vibrazioni per "Operatore autocarro"
Autocarro con gru	SCHEDA N.1 - Vibrazioni per "Operatore autocarro"
Autocarro	SCHEDA N.1 - Vibrazioni per "Operatore autocarro"
Autogrù	SCHEDA N.2 - Vibrazioni per "Operatore autogrù"
Escavatore	SCHEDA N.3 - Vibrazioni per "Operatore escavatore"
Pala meccanica	SCHEDA N.4 - Vibrazioni per "Operatore pala meccanica"

### SCHEDA N.1 - Vibrazioni per "Operatore autocarro"

Analisi delle attività e dei tempi di esposizione con riferimento alla Scheda di Gruppo Omogeneo n. 24 del C.P.T. Torino (Costruzioni edili in genere - Nuove costruzioni): a) utilizzo autocarro per 60%.

Macchina o Utensile utilizzato					
Tempo lavorazione	Coefficiente di correzione	Tempo di esposizione	Livello di esposizione	Origine dato	Tipo
[%]		[%]	[m/s <sup>2</sup> ]		
1) Autocarro (generico)					
60.0	0.8	48.0	0.5	[E] - Valore tipico attrezzatura (solo PSC)	WBV
<b>WBV - Esposizione A(8)</b>		<b>48.00</b>	<b>0.374</b>		
Fascia di appartenenza: Mano-Braccio (HAV) = "Non presente" Corpo Intero (WBV) = "Inferiore a 0,5 m/s <sup>2</sup> "  Mansioni: Autocarro; Autocarro con cestello; Autocarro con gru.					

### SCHEDA N.2 - Vibrazioni per "Operatore autogrù"

Analisi delle attività e dei tempi di esposizione con riferimento alla Scheda di Gruppo Omogeneo n. 26 del C.P.T. Torino (Costruzioni edili in genere - Nuove costruzioni): a) movimentazione carichi per 50%; b) spostamenti per 25%.

Macchina o Utensile utilizzato					
Tempo lavorazione	Coefficiente di correzione	Tempo di esposizione	Livello di esposizione	Origine dato	Tipo

Macchina o Utensile utilizzato					
Tempo lavorazione	Coefficiente di correzione	Tempo di esposizione	Livello di esposizione	Origine dato	Tipo
[%]		[%]	[m/s²]		
1) Autogrù (generica)					
75.0	0.8	60.0	0.5	[E] - Valore tipico attrezzatura (solo PSC)	WBV
WBV - Esposizione A(8)		60.00	0.372		
Fascia di appartenenza: Mano-Braccio (HAV) = "Non presente" Corpo Intero (WBV) = "Inferiore a 0,5 m/s²"					
Mansioni: Autogrù.					

### SCHEDA N.3 - Vibrazioni per "Operatore escavatore"

Analisi delle attività e dei tempi di esposizione con riferimento alla Scheda di Gruppo Omogeneo n. 23 del C.P.T. Torino (Costruzioni edili in genere - Nuove costruzioni): a) utilizzo escavatore (cingolato, gommato) per 60%.

Macchina o Utensile utilizzato					
Tempo lavorazione	Coefficiente di correzione	Tempo di esposizione	Livello di esposizione	Origine dato	Tipo
[%]		[%]	[m/s²]		
1) Escavatore (generico)					
60.0	0.8	48.0	0.7	[E] - Valore tipico attrezzatura (solo PSC)	WBV
WBV - Esposizione A(8)		48.00	0.506		
Fascia di appartenenza: Mano-Braccio (HAV) = "Non presente" Corpo Intero (WBV) = "Compreso tra 0,5 e 1 m/s²"					
Mansioni: Escavatore.					

### SCHEDA N.4 - Vibrazioni per "Operatore pala meccanica"

Analisi delle attività e dei tempi di esposizione con riferimento alla Scheda di Gruppo Omogeneo n. 22 del C.P.T. Torino (Costruzioni edili in genere - Nuove costruzioni): a) utilizzo pala meccanica (cingolata, gommata) per 60%.

Macchina o Utensile utilizzato					
Tempo lavorazione	Coefficiente di correzione	Tempo di esposizione	Livello di esposizione	Origine dato	Tipo
[%]		[%]	[m/s <sup>2</sup> ]		
1) Pala meccanica (generica)					
60.0	0.8	48.0	0.7	[E] - Valore tipico attrezzatura (solo PSC)	WBV
WBV - Esposizione A(8)		48.00	0.506		

Fascia di appartenenza:  
 Mano-Braccio (HAV) = "Non presente"  
 Corpo Intero (WBV) = "Compreso tra 0,5 e 1 m/s<sup>2</sup>"  
  
 Mansioni:  
 Pala meccanica.



# ANALISI E VALUTAZIONE MOVIMENTAZIONE MANUALE DEI CARICHI SOLLEVAMENTO E TRASPORTO

La valutazione del rischio specifico è stata effettuata ai sensi della normativa succitata e conformemente alla normativa tecnica applicabile:

- **ISO 11228-1:2003**, "Ergonomics - Manual handling - Lifting and carrying"

## Premessa

La valutazione dei rischi derivanti da azioni di sollevamento e trasporto riportata di seguito è stata eseguita secondo le disposizioni del D.Lgs del 9 aprile 2008, n.81 e la normativa tecnica ISO 11228-1, ed in particolare considerando:

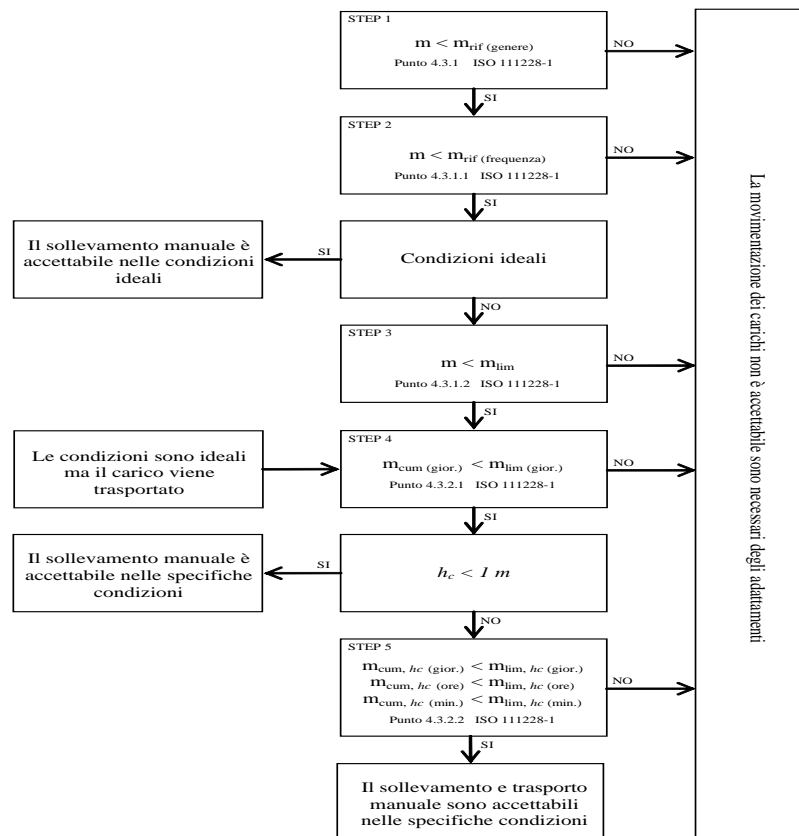
- la fascia di età e sesso di gruppi omogenei lavoratori;
- le condizioni di movimentazione;
- il carico sollevato, la frequenza di sollevamento, la posizione delle mani, la distanza di sollevamento, la presa, la distanza di trasporto;
- i valori del carico, raccomandati per il sollevamento e il trasporto;
- gli effetti sulla salute e sulla sicurezza dei lavoratori;
- le informazioni raccolte dalla sorveglianza sanitaria e dalla letteratura scientifica disponibile;
- l'informazione e formazione dei lavoratori.

## Valutazione del rischio

Sulla base di considerazioni legate alla mansione svolta, previa consultazione del datore di lavoro e dei rappresentanti dei lavoratori per la sicurezza sono stati individuati i **gruppi omogenei di lavoratori** corrispondenti ai gruppi di lavoratori che svolgono la medesima attività nell'ambito del processo produttivo dall'azienda. Quindi si è proceduto, a secondo del gruppo, alla valutazione del rischio. La valutazione delle azioni del sollevamento e del trasporto, ovvero la movimentazione di un oggetto dalla sua posizione iniziale verso l'alto, senza ausilio meccanico, e il trasporto orizzontale di un oggetto tenuto sollevato dalla sola forza dell'uomo si basa su un modello costituito da cinque step successivi:

- Step 1 valutazione del peso effettivamente sollevato rispetto alla massa di riferimento;
- Step 2 valutazione dell'azione in relazione alla frequenza raccomandata in funzione della massa sollevata;
- Step 3 valutazione dell'azione in relazione ai fattori ergonomici (per esempio, la distanza orizzontale, l'altezza di sollevamento, l'angolo di asimmetria ecc.);
- Step 4 valutazione dell'azione in relazione alla massa cumulativa giornaliera (ovvero il prodotto tra il peso trasportato e la frequenza del trasporto);
- Step 5 valutazione concernente la massa cumulativa e la distanza del trasporto in piano.

I cinque passaggi sono illustrati con lo schema di flusso rappresentato nello schema 1. In ogni step sono desunti o calcolati valori limite di riferimento (per esempio, il peso limite). Se la valutazione concernente il singolo step porta a una conclusione positiva, ovvero il valore limite di riferimento è rispettato, si passa a quello successivo. Qualora, invece, la valutazione porti a una conclusione negativa, è necessario adottare azioni di miglioramento per riportare il rischio a condizioni accettabili.



#### Valutazione della massa di riferimento in base al genere, $m_{rif}$

Nel primo step si confronta il peso effettivo dell'oggetto sollevato con la massa di riferimento  $m_{rif}$ , che è desunta dalla tabella presente nell'Allegato C alla norma ISO 11228-1. La massa di riferimento si differenzia a seconda del genere (maschio o femmina), in linea con quanto previsto dall'art. 28, D.Lgs. n. 81/2008, il quale ha stabilito che la valutazione dei rischi deve comprendere anche i rischi particolari, tra i quali quelli connessi alle differenze di genere.

La massa di riferimento è individuata, a seconda del genere che caratterizza il gruppo omogeneo, al fine di garantire la protezione di almeno il 90% della popolazione lavorativa.

La massa di riferimento costituisce il peso limite in condizioni ergonomiche ideali e che, qualora le azioni di sollevamento non siano occasionali.

#### Valutazione della massa di riferimento in base alla frequenza, $m_{rif}$

Nel secondo step si procede a confrontare il peso effettivamente sollevato con la frequenza di movimentazione  $f$  (atti/minuto); in base alla durata giornaliera della movimentazione, solo breve e media durata, si ricava il peso limite raccomandato, in funzione della frequenza, in base al grafico di cui alla figura 2 della norma ISO 11228-1.

#### Valutazione della massa in relazione ai fattori ergonomici, $m_{lim}$

Nel terzo step si confronta la massa movimentata,  $m$ , con il peso limite raccomandato che deve essere calcolato tenendo in considerazione i parametri che caratterizzano la tipologia di sollevamento e, in particolare:

- la massa dell'oggetto  $m$ ;
- la distanza orizzontale di presa del carico,  $h$ , misurata dalla linea congiungente i malleoli interni al punto di mezzo tra la presa delle mani proiettata a terra;
- il fattore altezza,  $v$ , ovvero l'altezza da terra del punto di presa del carico;
- la distanza verticale di sollevamento,  $d$ ;
- la frequenza delle azioni di sollevamento,  $f$ ;
- la durata delle azioni di sollevamento,  $t$ ;
- l'angolo di asimmetria (torsione del busto),  $\alpha$ ;
- la qualità della presa dell'oggetto,  $c$ .

Il peso limite raccomandato è calcolato, sia all'origine che alla della movimentazione sulla base di una formula proposta nell'Allegato A.7 alla ISO 11228-1:

(1)

dove:

$m_{rif}$  è la massa di riferimento in base al genere.  
 $h_M$  è il fattore riduttivo che tiene conto della distanza orizzontale di presa del carico,  $h$ ;  
 $d_M$  è il fattore riduttivo che tiene conto della distanza verticale di sollevamento,  $d$ ;  
 $v_M$  è il fattore riduttivo che tiene conto dell'altezza da terra del punto di presa del carico;  
 $f_M$  è il fattore riduttivo che tiene conto della frequenza delle azioni di sollevamento,  $f$ ;  
 $a_M$  è il fattore riduttivo che tiene conto dell'angolo di asimmetria (torsione del busto),  $\alpha$ ;  
 $c_M$  è il fattore riduttivo che tiene conto della qualità della presa dell'oggetto,  $c$ .

Valutazione della massa cumulativa su lungo periodo,  $m_{lim. (giornaliera)}$

Nel quarto step si confronta la massa cumulativa  $m_{cum}$  giornaliera, ovvero il prodotto tra il peso trasportato e la frequenza di trasporto per le otto ore lavorativa, con la massa raccomandata  $m_{lim.}$  giornaliera che è pari a 10000 kg in caso di solo sollevamento o trasporto inferiore ai 20 m, o 6000 kg in caso di trasporto superiore o uguale ai 20 m.

Valutazione della massa cumulativa trasportata su lungo, medio e breve periodo,  $m_{lim. (giornaliera)}$ ,  $m_{lim. (orario)}$  e  $m_{lim. (minuto)}$

In caso di trasporto su distanza  $h_c$  uguale o maggiore di 1 m, nel quinto step si confronta la di massa cumulativa  $m_{cum}$  sul breve, medio e lungo periodo (giornaliera, oraria e al minuto) con la massa raccomandata  $m_{lim.}$  desunta dalla la tabella 1 della norma ISO 11228-1.

ESITO DELLA VALUTAZIONE  
MOVIMENTAZIONE MANUALE DEI CARICHI  
SOLLEVAMENTO E TRASPORTO

Sulla base di considerazioni legate alla mansione svolta, previa consultazione del datore di lavoro e dei rappresentanti dei lavoratori per la sicurezza sono stati individuati **gruppi omogenei di lavoratori**, univocamente identificati attraverso le **SCHEDA DI VALUTAZIONE** riportate nel successivo capitolo. Di seguito è riportato l'elenco delle mansioni e il relativo esito della valutazione al rischio dovuto alle azioni di sollevamento e trasporto.

Lavoratori e Macchine	
Mansione	ESITO DELLA VALUTAZIONE
1) Addetto alla realizzazione della recinzione e degli accessi al cantiere	Forze di sollevamento e trasporto accettabili.
2) Addetto alla realizzazione della viabilità di cantiere	Forze di sollevamento e trasporto accettabili.

SCHEDA DI VALUTAZIONE  
MOVIMENTAZIONE MANUALE DEI CARICHI  
SOLLEVAMENTO E TRASPORTO

Le schede di rischio che seguono, ognuna di esse rappresentativa di un gruppo omogeneo, riportano l'esito della valutazione per ogni mansione.  
 Le eventuali disposizioni relative alla sorveglianza sanitaria, all'informazione e formazione, all'utilizzo di dispositivi di protezione individuale e alle misure tecniche e organizzative sono riportate nel documento della sicurezza di cui il presente è un allegato.

Tabella di correlazione Mansione - Scheda di valutazione	
Mansione	Scheda di valutazione
Addetto alla realizzazione della recinzione e degli accessi al cantiere	SCHEDA N.1
Addetto alla realizzazione della viabilità di cantiere	SCHEDA N.1

SCHEDA N.1

Attività comportante movimentazione manuale di carichi con operazioni di trasporto o sostegno comprese le azioni di sollevare e



deporre i carichi.

Esito della valutazione dei compiti giornalieri								
Condizioni	Carico movimentato		Carico movimentato (giornaliero)		Carico movimentato (orario)		Carico movimentato (minuto)	
	m	m <sub>lim</sub>	m <sub>cum</sub>	m <sub>lim</sub>	m <sub>cum</sub>	m <sub>lim</sub>	m <sub>cum</sub>	m <sub>lim</sub>
	[kg]	[kg]	[kg/giorno]	[kg/giorno]	[kg/ora]	[kg/ora]	[kg/minuto]	[kg/minuto]
1) Compito								
Specifiche	10.00	13.74	1200.00	10000.00	300.00	7200.00	5.00	120.00
<p>Fascia di appartenenza:</p> <p>Le azioni di sollevamento e trasporto dei carichi sono accettabili.</p> <p>Mansioni:</p> <p>Addetto alla realizzazione della recinzione e degli accessi al cantiere; Addetto alla realizzazione della viabilità di cantiere.</p>								

Descrizione del genere del gruppo di lavoratori															
Fascia di età		Adulta			Sesso		Maschio			m <sub>rif</sub> [kg]		25.00			
Compito giornaliero															
Posizione del carico	Carico	Posizione delle mani			Distanza verticale e di trasporto		Durata e frequenza		Presa	Fattori riduttivi					
	m	h	v	Ang.	d	h <sub>c</sub>	t	f	c	F <sub>M</sub>	H <sub>M</sub>	V <sub>M</sub>	D <sub>M</sub>	Ang. <sub>M</sub>	C <sub>M</sub>
	[kg]	[m]	[m]	[gradi]	[m]	[m]	[%]	[n/min]							
1) Compito															
Inizio	10.00	0.25	0.50	30	1.00	<=1	50	0.5	buona	0.81	1.00	0.93	0.87	0.90	1.00
Fine		0.25	1.50	0						0.81	1.00	0.78	0.87	1.00	1.00

# ANALISI E VALUTAZIONE RISCHIO AMIANTO

La valutazione del rischio specifico è stata effettuata ai sensi della normativa italiana succitata, tenuto conto del:

- **D.M. 6 settembre 1994**, "Normative e metodologie tecniche di applicazione dell'art. 6, comma 3, e dell'art. 12, comma 2, della legge 27 marzo 1992, n. 257, relativa alla cessazione dell'impiego dell'amianto".

e conformemente agli orientamenti pratici della Commissione consultiva permanente per la salute e la sicurezza sul lavoro:

- **Circolare MLPS del 25 gennaio 2011**, "Lettera circolare in ordine all'approvazione degli Orientamenti pratici per la determinazione delle esposizioni sporadiche e di debole intensità (ESEDI) all'amianto nell'ambito delle attività previste dall'art. 249, commi 2 e 4, del D.Lgs. 9 aprile 2008, n. 81 come modificato e integrato dal D.Lgs. 3 agosto 2009, n. 106" (Prot. 15/SEGR/0001940).

## Premessa

La valutazione del rischio di esposizione alla polvere proveniente dall'amianto e dai materiali contenenti amianto (MCA), come previsto all'art. 249, comma 1, D.Lgs. 9 aprile 2008, n. 81, è effettuata al fine di stabilire la natura e il grado dell'esposizione e le misure preventive e protettive da attuare.

Per le attività lavorative di cui all'art. 246, D.Lgs. 9 aprile 2008, n. 81 che comportano, ovvero che possono comportare, per i lavoratori, esposizione ad amianto è fatto obbligo al Datore di Lavoro di applicare le seguenti disposizioni:

- Notifica delle attività che possono comportare esposizione ad amianto (Art. 250, D.Lgs. 9 aprile 2008, n. 81)
- Adozione di misure di prevenzione e protezione per ridurre la concentrazione di polvere d'amianto nell'aria (Art. 251, D.Lgs. 9 aprile 2008, n. 81)
- Adozione di misure igieniche (Art. 252, D.Lgs. 9 aprile 2008, n. 81)
- Controllo dell'esposizione mediante periodica misurazione della concentrazione delle fibre di amianto nei luoghi di lavoro (Art. 253, D.Lgs. 9 aprile 2008, n. 81)
- Verifica del non superamento dei valori limite di esposizione (Art. 254, D.Lgs. 9 aprile 2008, n. 81)
- Misure di prevenzione e protezione specifiche per operazioni lavorative particolari (Art. 255, D.Lgs. 9 aprile 2008, n. 81)
- Piano di lavoro per lavori di demolizione o rimozione dell'amianto (Art. 256, D.Lgs. 9 aprile 2008, n. 81)
- Fornire adeguata informazione dei lavoratori (Art. 256, D.Lgs. 9 aprile 2008, n. 81)
- Formazione sufficiente e adeguata dei lavoratori ad intervalli regolari (Art. 258, D.Lgs. 9 aprile 2008, n. 81)
- Sorveglianza sanitaria (Art. 259, D.Lgs. 9 aprile 2008, n. 81)
- Registro degli esposti nel caso di superamento dei valori limite (Art. 260, D.Lgs. 9 aprile 2008, n. 81)

Per talune attività, definite all'art. 249, comma 2, del D.Lgs. 9 aprile 2008, n. 81, di seguito denominate Attività "ESEDI" (Attività ad "Esposizione sporadica e di debole intensità" all'amianto), è possibile prescindere ad alcuni obblighi previsti dagli artt. 250 (Notifica all'organo di vigilanza), 251, comma 1 (Misure di prevenzione e protezione), 259 (Sorveglianza sanitaria) e 260, comma 1 (Registro di esposizione) del succitato decreto.

Si sottolinea che, in ogni caso, durante l'effettuazione delle attività "ESEDI", è assicurato il rispetto delle misure igieniche previste dall'art. 252 del decreto legislativo succitato con particolare riguardo ai Dispositivi di Protezione Individuale (DPI) delle vie respiratorie, che avranno un fattore di protezione operativo non inferiore a 30.

## Attività che possono comportare, per i lavoratori, esposizione ad amianto (Art. 246, D.Lgs. 9 aprile 2008, n. 81)

Le attività che possono comportare, per i lavoratori, esposizione ad amianto, di cui all'art. 246 del D.Lgs. 9 aprile 2008, n. 81, sono le attività di manutenzione, rimozione dell'amianto o dei materiali contenenti amianto, smaltimento e trattamento dei relativi rifiuti, nonché bonifica delle aree interessate.

### Elenco attività art. 246, D.Lgs. 9 aprile 2008, n. 81

Identificativo	Descrizione
1)	Attività di manutenzione di materiali contenenti amianto (MCA)
2)	Attività di rimozione dell'amianto o dei materiali contenenti amianto (MCA)
3)	Attività di smaltimento e trattamento dei rifiuti contenenti amianto o materiali contenenti amianto (MCA)
4)	Attività di bonifica delle aree interessate da attività con amianto o materiali contenenti amianto (MCA)

## Attività "ESEDI" che possono comportare, per i lavoratori, esposizione sporadica e di debole intensità ad amianto (Art. 249, comma 2, D.Lgs. 9 aprile 2008, n. 81)

Le attività "ESEDI", di cui all'art. 249, comma 2 del D.Lgs. 9 aprile 2008, n. 81, vengono identificate (dalla Commissione consultiva permanente per la Salute e la Sicurezza sul lavoro) nelle attività che vengono effettuate per un massimo di 60 ore l'anno, per non più di 4 ore per singolo intervento e per non più di due interventi al mese, e che corrispondono ad un livello massimo di esposizione a fibre di amianto pari a 10 F/L calcolate rispetto ad un periodo di riferimento di otto ore. La durata dell'intervento si intende comprensiva del tempo per la pulizia del sito, la messa in sicurezza dei rifiuti e la decontaminazione dell'operatore. All'intervento non devono essere adibiti in modo diretto più di 3 addetti contemporaneamente e, laddove ciò non sia possibile, il numero dei lavoratori esposti durante l'intervento deve essere limitato al numero più basso possibile.

Da quanto su esposto le Attività "ESEDI" possono essere svolte anche da meccanici, idraulici, lattonieri, elettricisti, muratori e operatori, che si trovino nella condizione di svolgere attività con materiali contenenti amianto (MCA) e che abbiano ricevuto una formazione sufficiente ed adeguata, a intervalli regolari secondo le indicazioni dell'art. 258 del succitato decreto.

Di seguito è riportato un primo elenco di attività che, sulla base delle attuali conoscenze e nel rispetto delle limitazioni temporali ed espositive suddette, possono rientrare nelle attività "ESEDI":

**Elenco Attività "ESEDI" - Allegato 1, Circolare MLPS del 25 gennaio 2011**

Identificativo	Descrizione
a)	Brevi attività non continuative di manutenzione durante le quali il lavoro viene effettuato solo su materiali non friabili
a.1)	Interventi di manutenzione riguardanti il fissaggio di lastre in materiali contenenti amianto (MCA) compatto in buono stato di conservazione senza intervento traumatico sulle stesse.
a.2)	Riparazione di una superficie ridotta (massimo 10 m <sup>2</sup> ) di lastre o mattonelle in vinil-amianto mediante applicazione di collanti, impregnanti, sigillanti o con limitati riporti di guaine ricoprenti, o prodotti simili.
a.3)	Applicazione di prodotti inertizzanti in elementi di impianto contenenti amianto (MCA) non friabile in buone condizioni (ad es. rivestimenti di tubature).
a.4)	Spostamento non traumatico di lastre in MCA compatto non degradate abbandonate a terra, previo trattamento incapsulante.
a.5)	Interventi conseguenti alla necessità di ripristinare la funzionalità, limitatamente a superfici ridotte (massimo 10 m <sup>2</sup> ), di coperture o pannellature in materiali contenenti amianto (MCA) non friabile mediante lastre non contenenti amianto.
a.6)	Interventi di manutenzione a parti di impianto (ad eccezione degli impianti frenanti), attrezzature, macchine, motori, ecc., contenenti amianto (MCA) non friabile, senza azione diretta su materiali contenenti amianto (MCA).
a.7)	Attività di conservazione dell'incapsulamento con ripristino del ricoprente
a.8)	Inserimento, all'interno di canne fumarie in materiale contenente amianto (MCA) non friabile, di tratti a sezione inferiore senza usura o rimozione del materiale.
a.9)	Interventi di emergenza per rottura, su condotte idriche solo finalizzate al ripristino del flusso e che non necessitano l'impiego di attrezzature da taglio con asportazione di truciolo
b)	Rimozione senza deterioramento di materiali non degradati in cui le fibre di amianto sono fermamente legate ad una matrice
b.1)	Rimozione di vasche o cassoni per acqua, qualora questi manufatti possano essere rimossi dalla loro sede senza dover ricorrere a rottura degli stessi.
b.2)	Rimozione di superficie limitata (massimo 10 m <sup>2</sup> ) di mattonelle in vinil-amianto, lastre poste internamente ad edificio o manufatti contenenti amianto (MCA) non friabile, qualora questi manufatti possano essere rimossi dalla loro sede senza dover ricorrere a rotture degli stessi.
b.3)	Raccolta di piccoli pezzi (in quantità non superiore all'equivalente di 10 m <sup>2</sup> ) di mattonelle in vinil-amianto, lastre poste internamente ad edificio o manufatti simili in materiali contenenti amianto (MCA) non friabile, qualora questi manufatti possano essere rimossi senza dover ricorrere a rotture degli stessi.
c)	Incapsulamento e confinamento di materiali contenenti amianto che si trovano in buono stato
c.1)	Interventi su MCA non friabile in buono stato di conservazione volti alla conservazione stessa del manufatto e/o del materiale ed attuati senza trattamento preliminare.
c.2)	Messa in sicurezza di materiale frammentato (in quantità non superiore all'equivalente di 10 m <sup>2</sup> ), con posa di telo in materiale plastico (ad es. polietilene) sullo stesso e delimitazione dell'area, senza alcun intervento o movimentazione del materiale stesso.
d)	Sorveglianza e controllo dell'aria e prelievo dei campioni ai fini dell'individuazione della presenza di amianto in un determinato materiale
d.1)	Campionamento ed analisi di campioni aerei o massivi ed attività di sopralluogo per accertare lo stato di conservazione dei manufatti installati.

### Materiali Contenenti Amianto (MCA)

#### Tipo di materiale

Di seguito è riportato un elenco dei principali tipi di materiali contenenti amianto (MCA) e il loro approssimativo potenziale di rilascio di fibre così come definito nella tabella 1 del D.M. 9 settembre 1994.

**Principali tipi di materiale contenente amianto - Tabella 1, D.M. 9 settembre 1994**

Tipo di materiale	Composizione	Friabilità
Ricoprimenti a spruzzo e rivestimenti isolanti	Fino all'85% circa di amianto. Spesso anfibioli (amosite, crocidolite) prevalentemente amosite spruzzata su strutture portanti di acciaio o su altre superfici come isolanti termo-acustico	Elevata
Rivestimenti isolanti di tubazioni o caldaie	Per rivestimenti di tubazioni tutti i tipi di amianto, talvolta in miscela al 6-10% con silicati di calcio. In tele, feltri, imbottiture in genera al 100%	Elevato potenziale di rilascio di fibre se i rivestimenti non sono ricoperti con starto sigillante uniforme e intatto
Cartoni, carte e prodotti affini	Generalmente solo crisotilo al 100%	Sciolti e maneggiati, carte e cartoni non avendo una struttura molto compatta, sono soggetti a facili abrasioni ed a usura
Funi, corde, tessuti	In passato sono stati usati tutti i tipi di	Possibilità di rilascio di fibre quando grandi

	amianto. In seguito solo crisotilo al 100%	quantità di materiali vengono immagazzinati
Prodotti in amianto-cemento	Attualmente il 10-15% di amianto in genere crisotilo. Crocidolite e amosite si ritrovano in alcuni tipi di tubi e di lastre.	Possono rilasciare fibre se abrasati, perforati, segati o spazzolati, oppure se deteriorati
Prodotti bituminosi, mattonelle di vinile con intercapedini di carta di amianto, mattonelle e pavimenti vinilici, PVC e plastiche rinforzate ricoprimenti e vernici, mastici, sigillanti, stucchi adesivi contenenti amianto	Dallo 0,5 al 2% per mastici, sigillanti, adesivi, al 10-25% per pavimenti e mattonelle vinilici	Improbabile rilascio di fibre durante l'uso normale. Possibilità di rilascio di fibre se tagliati, abrasati o perforati

La terminologia utilizzata nel paragrafo è quella definita nel D.M. 9 settembre 1994, e in particolare:

- Friabile: materiale che può essere facilmente ridotto in polvere con la semplice pressione manuale;
- Compatto: materiale duro che può essere ridotto in polvere solo con l'impiego di attrezzi meccanici (dischi abrasivi, frese, trapani ecc).

Il termine amianto designa i seguenti silicati fibrosi, così come definito all'art. 247 del D.Lgs. 9 aprile 2008, n. 81:

- l'actinolite d'amianto, n. CAS 77536-66-4;
- la grunerite d'amianto (amosite), n. CAS 12172-73-5;
- l'antofillite d'amianto, n. CAS 77536-67-5;
- il crisotilo, n. CAS 12001-29-5;
- la crocidolite, n. CAS 12001-28-4;
- la tremolite d'amianto, n. CAS 77536-68-6.

### Condizioni

Lo stato di degrado è un alterazione dello stato iniziale della superficie del materiale contenente amianto (MCA) dovuto principalmente a corrosione della matrice a causa dei fattori atmosferici, che consentono in varia misura la liberazione delle fibre d'amianto.

Per la valutazione della potenziale esposizione a fibre di amianto dei lavoratori è possibile procedere ad un esame delle condizioni dell'installazione, al fine di stimare il pericolo di un rilascio di fibre dal materiale. Si precisa che una stima qualitativa non può mai sostituire, se non per le attività definite come ESEDI le necessarie misurazioni della concentrazione delle fibre di amianto aerodisperse (monitoraggio ambientale).

In fase di ispezione visiva dell'installazione, al fine di addivenire ad un giudizio di degrado delle superfici dei materiali contenenti amianto (MCA), sono state attentamente valutate il tipo (prodotti in amianto cemento, isolamenti a spruzzo, ecc), la natura (friabile o compatta) e le condizioni dei materiali come segue:

Il materiale contenente amianto (MCA) può essere classificato mediante la seguente scala decrescente dello stato di conservazione dello stesso:

- Ottimo
- Buono
- Scadente
- Pessimo

### Misura della concentrazione, valore limite di esposizione e verifica dei DPI delle vie respiratorie.

#### Misura della concentrazione

La misura della concentrazione nell'aria della polvere proveniente dall'amianto o dai materiali contenenti amianto deve essere effettuata così come previsto all'art. 253 del D.Lgs. 9 aprile 2008, n. 81 per tutte le attività che espongono o possono esporre ad amianto con la sola esclusione delle attività definite quali "ESEDI".

Il prelievo dei campioni deve essere effettuato da personale in possesso di idonee qualifiche nell'ambito del servizio di prevenzione e protezione e i campioni prelevati sono successivamente analizzati da laboratori qualificati ai sensi del Decreto del Ministro della sanità in data 14 maggio 1996.

Il conteggio delle fibre di amianto è effettuato di preferenza tramite microscopia a contrasto di fase, applicando il metodo raccomandato dall'Organizzazione mondiale della sanità (OMS) nel 1997 o qualsiasi altro metodo che offra risultati equivalenti. Ai fini della misurazione dell'amianto nell'aria si prendono in considerazione unicamente le fibre che abbiano una lunghezza superiore a cinque micrometri e una larghezza inferiore a tre micrometri e il cui rapporto lunghezza/larghezza sia superiore a 3:1.

#### Valore limite di esposizione nell'aria

Il valore di esposizione per l'amianto nell'aria, così come definito all'art. 254 del D.Lgs. 9 aprile 2008, n. 81, è fissato a 0,1 fibre per centimetro cubo di aria (0,10 fibre/cm<sup>3</sup> = 100 fibre/litro) misurato come media ponderata nel tempo di riferimento di otto ore.

#### Valore limite di esposizione nell'aria filtrata (DPI)

I lavoratori esposti devono sempre utilizzare dispositivi di protezione individuale (DPI) delle vie respiratorie con fattore di protezione operativo adeguato alla concentrazione di amianto nell'aria.

La protezione deve garantire all'utilizzatore in ogni caso che la stima della concentrazione di amianto nell'aria filtrata, ottenuta dividendo la concentrazione misurata nell'aria ambiente per il fattore di protezione operativo, sia non superiore ad un decimo del valore limite succitato (0,01 fibre /cm<sup>3</sup> = 10 fibre/litro) così come previsto all'art. 251, comma 1, lettera b) del D.Lgs. 9 aprile 2008, n. 81.

Il valore di 0,01 fibre/cm<sup>3</sup> (10 fibre/litro), così come specificato dalla Circolare MLPS del 25 gennaio 2011, rappresenta una condizione espositiva in cui il livello medio di rischio è dello stesso ordine di grandezza di quello medio definito accettabile per la

popolazione generale, come stabilito dall'Organizzazione Mondiale della Sanità (WHO, 2000).

### Fattore di protezione operativo (FPO)

La norma UNI 10720, definisce un valore realistico del fattore di protezione associato a ciascun dispositivo denominato fattore di protezione operativo FPO. Nella scelta del respiratore è quindi il fattore di protezione operativo FPO, e non quello nominale che si dovrà prendere in considerazione.

I FPO per i respiratori a filtro antipolvere sono riportati nella seguente tabella:

Fattori di protezione operativi (FPO) definiti dalla norma UNI 10720 (D.M. 2 maggio 2001)

Respiratore a filtro antipolvere	FPO
RESPIRATORI NON ASSISTITI	
- Facciale filtrante P1 (FFP1)	4
- Facciale filtrante P2 (FFP2)	12
- Facciale filtrante P3 (FFP3)	50
- Semimaschera con filtro P1	4
- Semimaschera con filtro P2	12
- Semimaschera con filtro P3	50
- Maschera intera con filtro P1	4
- Maschera intera con filtro P2	15
- Maschera intera con filtro P3	400
RESPIRATORI ASSISTITI	
- Elettrorespiratore con cappuccio e filtro P1 (THP1)	5
- Elettrorespiratore con cappuccio e filtro P2 (THP2)	20
- Elettrorespiratore con cappuccio e filtro P3 (THP3)	100
- Elettrorespiratore con maschera e filtro P1 (TMP1)	10
- Elettrorespiratore con maschera e filtro P2 (TMP2)	100
- Elettrorespiratore con maschera e filtro P3 (TMP3)	400

La Circolare MLPS del 25 gennaio 2011 dispone che per le attività "ESEDI" si garantisca un FPO non inferiore a 30.

### Esito della valutazione

La valutazione del rischio di esposizione ad amianto, così come previsto all'art. 249 del D.Lgs 9 aprile 2008, n. 81, è effettuata al fine di stabilire la natura e il grado di esposizione, nonché nell'addivenire alle misure di prevenzione e protezione da attuare.

Fatto salvi gli obblighi previsti dalla normativa a seconda delle tipologia della stessa (attività art. 246 o attività "ESEDI") è possibile valutare il rischio di esposizione ad amianto in funzione del tipo di materiale presente, la natura dello stesso, il grado di degrado della superficie e il tipo di intervento che si andrà a svolgere.

Pertanto è possibile definire due livelli di esposizione ad amianto di seguito riportati:

**Livello di esposizione ad amianto alto.** Si intendono a rischio di esposizione ad amianto alto le attività lavorative che si svolgono in luoghi di lavoro, in cui sono presenti materiali contenenti amianto (MCA) di natura friabile e/o in condizioni scadenti/pessime e/o gli interventi da effettuarsi siano di tipo traumatico.

**Livello di esposizione ad amianto basso.** Si intendono a rischio di esposizione ad amianto basso le attività che si svolgono in luoghi di lavoro, in cui sono presenti materiali contenenti amianto (MCA) di natura compatta e in ottime/buone condizioni e gli interventi da effettuarsi non siano traumatici.

## ESITO DELLA VALUTAZIONE RISCHIO AMIANTO

Di seguito è riportato l'elenco delle mansioni addette ad attività lavorative che espongono ad amianto e il relativo esito della valutazione del rischio suddiviso per tipologia di attività.

Mansione	Lavoratori e Macchine
	ESITO DELLA VALUTAZIONE
1) Addetto al prelievo di campioni su terreno contaminato da MCA	Livello di esposizione ad amianto alto.
2) Addetto alla rimozione di amianto coibente di tubazioni o canalizzazioni o parti diverse di impianti	Livello di esposizione ad amianto alto.

# SCHEDE DI VALUTAZIONE RISCHIO AMIANTO

Le schede di rischio che seguono riportano l'esito della valutazione eseguita.

Le eventuali disposizioni relative alla sorveglianza sanitaria, all'informazione e formazione, all'utilizzo di dispositivi di protezione individuale e alle misure tecniche e organizzative sono riportate nel documento della sicurezza di cui il presente è un allegato.

Tabella di correlazione Mansione - Scheda di valutazione

Mansione	Scheda di valutazione
Addetto al prelievo di campioni su terreno contaminato da MCA	SCHEDA N.1
Addetto alla rimozione di amianto coibente di tubazioni o canalizzazioni o parti diverse di impianti	SCHEDA N.1

## SCHEDA N.1

Attività lavorativa che comporta o, che può comportare, un'esposizione dei lavoratori alla polvere proveniente dall'amianto e dai materiali contenenti amianto (MCA).

Attività

Tipologia di attività	VE(8) - Aria	VLE(8) - Aria
Attività art. 246: Attività di rimozione dell'amianto o dei materiali contenenti amianto (MCA) (Attività art. 246, D.Lgs. 81/2008).	100.00	100.00

DPI

Dispositivo di protezione individuale (DPI) delle vie respiratorie	FPO - DPI	VE(8) - DPI	VLE(8) - DPI
Facciale filtrante P1 (FFP1)	50	2.00	10.00

Materiali

Materiali contenenti amianto	Natura	Condizioni	Intervento	Rischio [R]
Rivestimenti isolanti di tubazioni	friabile	scadente	traumatico	alto
<p>Fascia di appartenenza: Livello di esposizione ad amianto alto.</p> <p>Mansioni: Addetto al prelievo di campioni su terreno contaminato da MCA; Addetto alla rimozione di amianto coibente di tubazioni o canalizzazioni o parti diverse di impianti.</p>				

# ANALISI E VALUTAZIONE RADIAZIONI OTTICHE NATURALI

La valutazione del rischio specifico è stata effettuata ai sensi della normativa italiana succitata e in particolare si è tenuto conto della pubblicazione della "Commissione internazionale per la protezione dalle radiazioni non ionizzanti":

- **ICNIRP 14/2007** relativo alla protezione dei lavoratori dalle radiazioni ultraviolette.

## Premessa

In merito agli aspetti legislativi relativi alla protezione dei lavoratori outdoor nei confronti della radiazione solare dobbiamo sottolineare che pur essendo la "radiazione solare" classificata dalla IARC nel gruppo 1 di cancerogenesi (sufficiente evidenza di cancerogenicità per l'uomo) e pur costituendo un fattore di rischio per tutte le attività outdoor, essa non è stata inserita nell'elenco degli Agenti cancerogeni e mutageni del D.Lgs. 9 aprile 2008, n. 81.

Tuttavia, va comunque sottolineato che l'art. 181, comma 1 del succitato decreto specifica che la valutazione del rischio di tutti gli agenti fisici deve essere tale da *"identificare e adottare le opportune misure di prevenzione e protezione"* facendo *"particolare riferimento alle norme di buona tecnica e alle buone prassi"*. Posto che il datore di lavoro deve sempre considerare l'effetto del rischio sulla salute dei lavoratori tenendo conto dell'evoluzione tecnica in materia di prevenzione e sicurezza sul lavoro, e dato che le buone prassi sono per definizione documenti di natura applicativa sviluppati in coerenza con le norme tecniche, è consigliabile utilizzarle come riferimenti primari ogni qualvolta ve ne sia disponibilità.

Pertanto, ai fini della valutazione e prevenzione del rischio lavorativo di esposizione a radiazione solare nelle lavorazioni all'aperto è possibile far riferimento al documento ICNIRP 14/2007 "Protecting Workers from Ultraviolet Radiation", sulla base di tale documento è possibile effettuare valutazioni quantitative di rischio per esposizione cutanea ed oculare ed adottare le appropriate misure di tutela.

## Valutazione del rischio

La Radiazione Ultravioletta (RUV) appartiene al sottoinsieme delle Radiazioni Elettromagnetiche Non Ionizzanti (NIR, Non Ionizing Radiation) e occupa la regione spettrale da 100 a 400 nanometri (nm) a cui corrispondono energie dei fotoni comprese fra 12,4 e 3,1 (eV) rispettivamente.

Detta regione spettrale è stata ulteriormente suddivisa dalla Commissione Internazionale de l'Eclairage (CIE) in tre bande contigue, denominate:

- UV-A (400÷315 nm, 3,1÷4 eV),
- UV-B (315÷280 nm, 4÷4,4 eV)
- UV-C (280÷100 nm, 4,4÷12 eV)

Nella letteratura medica, soprattutto, si riscontrano anche limiti di banda differenti da quelli stabiliti dalla CIE. Alle volte la regione UV-B si estende da 280 a 320 nm e la regione UV-A è ulteriormente suddivisa in UV-A2 (320÷340 nm) e UV-A1 (340÷400 nm).

L'occhio e la pelle sono i due "bersagli critici" nell'esposizione alla radiazione Ultravioletta. La qualità degli effetti, la loro gravità, o la probabilità che alcuni di essi si verifichino dipendono dalla esposizione radiante, dalla lunghezza d'onda della radiazione e, per quanto riguarda alcuni effetti sulla pelle, dalla fotosensibilità individuale che è una caratteristica geneticamente determinata.

Considerati dal punto di vista del loro decorso temporale gli effetti prodotti sull'occhio e sulla pelle possono essere suddivisi in:

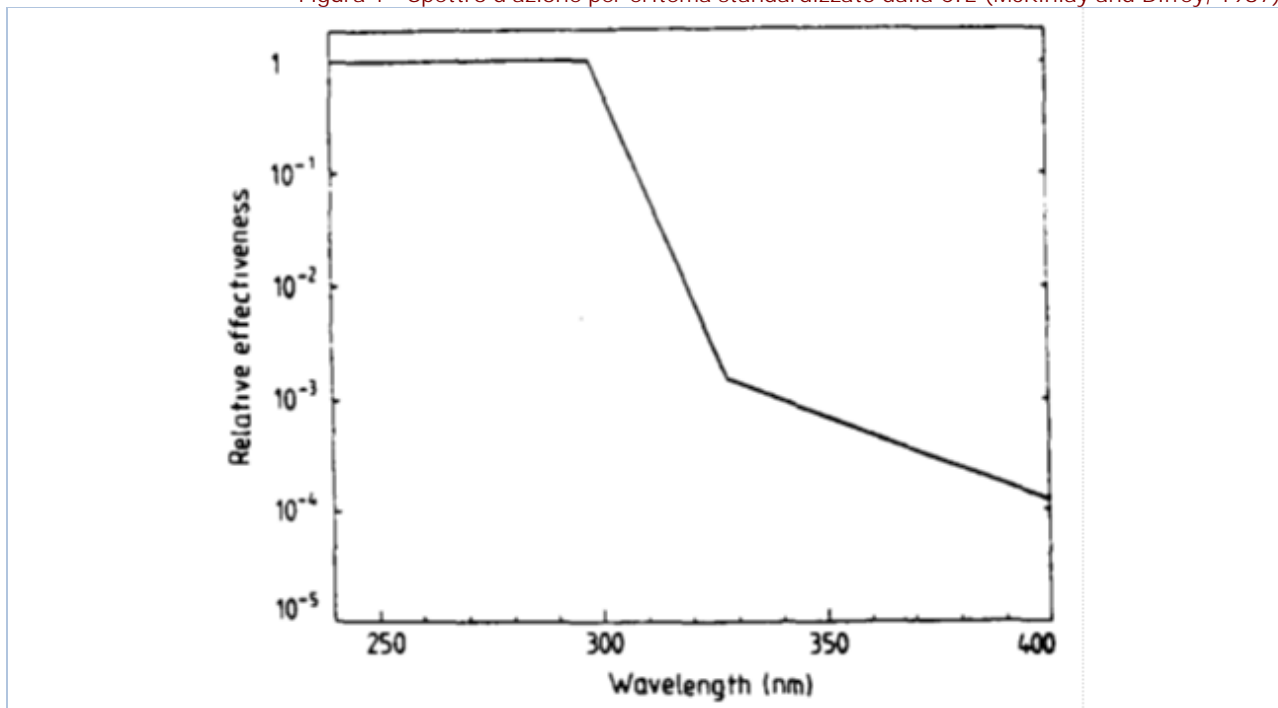
- a) effetti a breve termine o da esposizione acuta con tempi di latenza dell'ordine di ore, giorni;
- b) effetti a lungo termine o da esposizione cronica con tempi di latenza di mesi, anni. In generale per ciascun effetto acuto è possibile stabilire "la dose soglia" al di sotto della quale l'effetto non si verifica. La maggior parte degli effetti a lungo termine hanno natura diversa dagli effetti acuti e la loro probabilità (carcinoma cutaneo) o la loro gravità (fotoinvecchiamento della pelle) è tanto maggiore quanto più è elevata la dose accumulata dall'individuo.

## Parametri di valutazione del rischio e valori limite

La quantità utilizzata ai fini protezionistici per quantificare il rischio di insorgenza di danno per patologie fotoindotte della pelle è l'Esposizione radiante efficace o Dose efficace,  $H_{\text{eff}}$ , ottenuta dall'integrale dell'irradianza spettrale ponderata con uno spettro d'azione relativo al rischio di induzione dell'eritema.

Lo spettro di azione per induzione di eritema è stato standardizzato dalla CIE (Commission International d'Eclairage), e viene correntemente impiegato anche come curva di ponderazione per altre patologie della pelle fotoindotte, quali i tumori cutanei.

Figura 1 - Spettro d'azione per eritema standardizzato dalla CIE (McKinlay and Diffey, 1987)



La "Dose Minima per l'Eritema" (MED) viene impiegata per descrivere le potenzialità della radiazione UV nell'indurre la formazione dell'eritema e 1 MED viene definita come la dose di UV efficace in grado di provocare un arrossamento percettibile della pelle umana non precedentemente esposta al sole. Comunque, poiché le persone non sono ugualmente sensibili alla radiazione UV a causa delle differenti capacità di autodifesa della pelle (pigmentazione), 1 MED varia fra le popolazioni europee in un intervallo compreso fra 200 e 500 ( J/m<sup>2</sup>). Nella tabella 1 è possibile consultare i valori di MED per differenti tipi di pelle secondo le norme DIN-5050.

Tabella 1 - Valori di MED per differenti tipi di pelle secondo le norme DIN-5050

Tipo di cute	Si abbronzia	Si scotta	Capelli	Occhi	1MED
I	mai	sempre	rossi	blue	200 J/m <sup>2</sup>
II	talvolta	talvolta	biondi	blue/verdi	250 J/m <sup>2</sup>
III	sempre	raramente	castani	marroni	350 J/m <sup>2</sup>
IV	sempre	mai	neri	marroni	450 J/m <sup>2</sup>

La dose minima  $H_{eff}$  per induzione di eritema dipende dal fototipo del soggetto esposto. Per soggetti caucasici debolmente pigmentati tale dose è nell'intervallo 60-300 J<sub>eff</sub>/m<sup>2</sup>.

L'Indice UV è un indice che basandosi sulla posizione del sole, sulla nuvolosità prevista, sull'altitudine, sui dati dell'ozono, predice l'intensità della radiazione ultravioletta solare giornalmente. La scala dell'indice UV va da un minimo di 1 ad un massimo di 12, più l'indice è alto, più forte è l'intensità degli UV. In Tabella 2 si riportano i pittogrammi adottati dalla OMS ai fini dei crescenti livello di rischio associati all'UV index. Esso è espresso numericamente dal prodotto dell'irradianza efficace (W/m<sup>2</sup>) per 40. Es. : un'irradianza efficace di 0.1 W/m<sup>2</sup> corrisponde ad un UV index di 4.

Tabella 2 - Scala dell'indice UV (pittogrammi e raccomandazioni)

Pittogramma	Intensità della radiazione	Protezione
	debole	Non è necessario proteggersi.
	moderata	Proteggersi con cappello, maglietta, occhiali da sole, crema solare.
	elevata	Proteggersi con cappello, maglietta, occhiali da sole, crema solare.
	molto elevata	Intensificare la protezione: evitare, se possibile, di restare all'aperto.
	estrema	Intensificare la protezione: evitare, se possibile, di restare all'aperto.

Originariamente l'indice UV è stato definito in modi diversi nei vari paesi ed è stato utilizzato per informare la popolazione sui rischi legati alla radiazione UV. In seguito la sua definizione è stata standardizzata e pubblicata dall'Organizzazione Mondiale della Sanità (WHO), dall'Organizzazione Meteorologica Mondiale (WMO), dal Programma Ambiente delle Nazioni Unite (UNEP) e



dalla Commissione Internazionale sulle Radiazioni Non-Ionizzanti (ICNIRP). L'Indice UV è raccomandato come mezzo per la diffusione al pubblico dei rischi alla salute derivanti dalla esposizione alla radiazione UV ed al fine di informare la popolazione sulle misure di protezione da adottare. Se la nuvolosità ed altre rilevanti variabili ambientali sono tenute in considerazione nel calcolo dell'Indice UV, i fattori di correzione che sono usati nel calcolo dovrebbero essere stabiliti.

#### Valutazione quantitativa del Rischio (ICNIRP 14/2007)

La valutazione del rischio derivante dalle radiazioni ultraviolette solari per esposizione cutanea e oculare è basata sul rapporto ICNIRP 14/2007 ed in particolare alle Tabelle 9 "Hazard assessment factors for skin exposure" e 10 "Hazard assessment factors for ocular exposure" del paragrafo 8.7 "Hazard Evaluation and Risk Assessment for Outdoor Workers".

Nello specifico il metodo è una stima quantitativa basata sulla definizione di sei fattori che influenzano l'esposizione a radiazioni UV solari per lavori all'aperto.

Latitudine geografica,  $f_1$

Stagione	Latitudine geografica		
	> 50° N o S	30° - 50° N o S	< 30° N o S
Primavera / Estate	4.0	7.0	9.0
Autunno / Inverno	0.3	1.5	5.0

Copertura nuvolosa,  $f_2$

Copertura nuvolosa	$f_{2,cute}$	$f_{2,occhi}$
Cielo sereno	1.0	1.0
Cielo parzialmente nuvoloso	0.7	1.5
Cielo coperto	0.2	0.8

Durata dell'esposizione,  $f_3$

Durata dell'esposizione	$f_{3,cute}$	$f_{3,occhi}$
Tutto il giorno	1.0	1.0
Una o due ore intorno a mezzogiorno	0.5	0.3
Quattro o cinque ore intorno a mezzogiorno	0.5	0.5
Mattina presto o tardo pomeriggio	0.2	0.2

Riflettanza del suolo,  $f_4$

Riflettanza del suolo	$f_{4,cute}$	$f_{4,occhi}$
Neve fresca	1.8	1.0
Sabbia asciutta, superfici marine, cemento	1.2	0.1
Tutte le superfici, inclusi specchi d'acqua	1.0	0.02

Vestituario,  $f_{5,cute}$

Vestituario	$f_{5,cute}$	$f_{5,occhi}$
Pantaloncini (tronco, spalle e gambe scoperte)	1.0	---
Pantaloncini e T-shirt (tronco coperto, braccia e gambe scoperte)	0.5	---
Pantalone e maglia maniche lunghe (solo mani e viso scoperti)	0.02	---

Occhiali e copricapo,  $f_{5,occhio}$

Occhiali e copricapo	$f_{5,cute}$	$f_{5,occhi}$
Nessuno	---	1.0
Occhiali da sole senza cappello	---	0.5
Occhiali chiari senza cappello a falde	---	0.2
Occhiali avvolgenti chiari o da sole con cappello a falde	---	0.02

Ombra/Ostacoli,  $f_6$

Ombra / Ostacoli	$f_{6,cute}$	$f_{6,occhi}$
Nessuna/Nessuno (es.: campi aperti, spiaggia, mare aperto)	1.0	1.0
Parziale/Parziali (es.: periferie urbane, alberi radi, colline, ecc.)	0.3	0.3
Presente/Presenti (es.: centri urbani, boschi, tettoie, ecc.)	0.02	0.02

Una volta assegnati i suddetti fattori alle situazioni lavorative in oggetto dovranno essere moltiplicati fra di loro per determinare il

Fattore di Esposizione e confrontati con le relative tabelle per la determinazione delle misure di protezione necessarie.

## Fattore di Esposizione Cutaneo

$$\text{Fattore di Esposizione Cutaneo} = f_1 \times f_{2,\text{cute}} \times f_{3,\text{cute}} \times f_{4,\text{cute}} \times f_{5,\text{cute}} \times f_{6,\text{cute}} \quad (1)$$

### Misure di protezione del corpo

Fattore di Esposizione Cutaneo	Protezioni necessarie
inferiore 1.0	Rischio BASSO. Non necessarie.
compreso tra 1.0 e 3.0	Rischio MODERATO. Indossare T-shirt e cappello a falde.
maggiore di 3.0 e fino a 5.0	Rischio MEDIO. Indossare maglie a maniche lunghe, pantaloni, cappello a falde e utilizzare una crema di protezione solare adatta.
maggiore di 5.0	Rischio ALTO. Modificare le procedure e/o l'ambiente di lavoro (introdurre delle zone di ombra). Indossare maglie a maniche lunghe, pantaloni, cappello a falde e utilizzare una crema di protezione solare adatta.

## Fattore di Esposizione Oculare

$$\text{Fattore di Esposizione Oculare} = f_1 \times f_{2,\text{occhi}} \times f_{3,\text{occhi}} \times f_{4,\text{occhi}} \times f_{5,\text{occhi}} \times f_{6,\text{occhi}} \quad (2)$$

### Misure di protezione degli occhi

Fattore di Esposizione Oculare	Protezioni necessarie
inferiore 1.0	Rischio BASSO. Non necessarie
compreso tra 1.0 e 3.0	Rischio MODERATO. Indossare cappello a falde.
maggiore di 3.0 e fino a 5.0	Rischio MEDIO. Indossare cappello a falde e occhiali chiari o da sole.
maggiore di 5.0	Rischio ALTO. Indossare cappello a falde e occhiali da sole avvolgenti.

## Fattori individuali

Nell'attuare le misure di tutela va tenuto sempre conto che il rischio da radiazione UV è strettamente collegato, oltre che all'esposizione, anche ai fattori individuali, per cui l'attuazione delle misure di tutela conseguenti la valutazione dell'esposizione va effettuata lavoratore per lavoratore in relazione anche ai dati personali (fototipo, farmaci, patologie), e lavorativi (presenza di agenti fotosensibilizzanti) in stretta collaborazione con il medico competente.

## Fototipo

Il fototipo ci indica come la pelle reagisce all'esposizione al sole. In base al colore della pelle, dei capelli, alla comparsa di eritemi e all'attitudine ad abbronzarsi.

Possiamo distinguere i 6 differenti tipi di pelle (fototipi) riportati in tabella. Per semplicità, possiamo assimilare il fototipo 1 (quasi albino) al 2 (pelle molto chiara) ed il fototipo 5 (pelle olivastria) al 6 (pelle nera). Più basso è il fototipo maggiori saranno le probabilità di scottarsi e maggiore sarà il rischio di danno da esposizione solare, in particolare quello relativo alla comparsa di tumori cutanei.

Essendo il fototipo espressione delle caratteristiche costituzionali dell'individuo in grado di condizionare la risposta alle radiazioni solari è fondamentale valutare preventivamente questo fattore in relazione all'attività outdoor che il lavoratore dovrà svolgere.

Fototipo	Descrizione	Comportamento al sole
Fototipo 1	Capelli rossi o biondi. Pelle latte, spesso con efelidi.	Si scotta sempre. Non si abbronzia mai.
Fototipo 2	Capelli biondi o castano chiari. Pelle chiara.	In genere si scotta. Si abbronzia con difficoltà.
Fototipo 3	Capelli castani. Pelle chiara con minimo colorito.	Si scottano frequentemente. Abbronzatura chiara.
Fototipo 4	Capelli bruni o castano scuri. Pelle olivastria.	Si scottano raramente. Si abbronzia con facilità.
Fototipo 5	Capelli neri. Pelle olivastria.	Non si scottano quasi mai. Abbronzatura facile e molto scura.
Fototipo 6	Capelli neri. Pelle nera.	Non si scottano mai.

### Soggetti particolarmente sensibili al rischio

Di seguito sono elencati i soggetti particolarmente sensibili al rischio, per i quali si dovrà adottare cautele specifiche:

- Donne in gravidanza: per quanto disposto agli artt. 28 e 183 del D.Lgs. 9 aprile 2008, n. 81 nonché all'art.11 del D.Lgs.151/01, in assenza di sicure informazioni reperibili nella letteratura scientifica, sarà cura del Medico Competente valutare l'eventuale adozione di cautele specifiche. Particolare attenzione va riservata alla possibile azione sinergica di condizioni microclimatiche e radiazione UV);
- Albini e individui di fototipo 1-2;
- I portatori di malattie del collagene (Sclerodermia e Lupus Eritematoso nelle sue varie forme, dermatomiosite, poliartrite nodosa, sindrome di Wegener, sindrome antifosfolipidi, ecc.) Tra le dermatosi esacerbate dalla luce è ben noto il comportamento del Lupus eritematoso discoide: il suo peggioramento consequenziale all'esposizione al sole è un fenomeno temibile, anche in funzione di un possibile viraggio verso la forma sistemica indotta dalla fotoesposizione;
- I soggetti in trattamento cronico o ciclico con farmaci fotosensibilizzanti (quali ad esempio: antibiotici come le tetracicline ed i fluorochinoloni; antinfiammatori non steroidei come l'ibuprofene ed il naprossene; diuretici come la furosemide; ipoglicemizzanti come la sulfonilurea; psoraleni; acido retinoico; acido aminolevulinico, neurolettici come le fenotiazine; antiaritmici come l'amiodarone) [Tabella 3];
- I soggetti affetti da alterazioni dell'iride (colobomi, aniridie) e della pupilla (midriasi, pupilla tonica);
- I soggetti portatori di drusen (corpi colloidali) per esposizioni a luce blu (nel caso di elevata luce visibile riflessa: lavorazioni outdoor a mare o su neve/ghiaccio/marmo);
- I lavoratori che abbiano lesioni cutanee maligne o pre-maligne;
- Lavoratori affetti da patologie cutanee fotoindotte o fotoaggravate, per esposizioni a radiazioni UV. Queste patologie comprendono quadri assai rari come lo xeroderma pigmentoso, accanto ad altri molto comuni come la dermatite polimorfa solare.

Ai fini della sorveglianza sanitaria devono essere cautelativamente considerati particolarmente sensibili al danno retinico di natura fotochimica i lavoratori che hanno subito un impianto IOL (Intra Ocular Lens; "cristallino artificiale"), in particolare per esposizioni outdoor con elevata luce visibile riflessa (cave marmo, lavorazioni su ghiaccio/neve, lavorazioni su superficie acqua).

Tabella 3 - Agenti fotosensibilizzanti (ICNIRP 2007)

AGENTI	INCIDENZA	TIPO DI REAZIONE	INTERVALLO DELLE LUNGHEZZE D'ONDA EFFICACI
AGENTI FOTOSENSIBILIZZANTI DOPO SOMMINISTRAZIONE/CONTATTO LOCALE			
Solfonammidi e prodotti chimici associati (schermi solari, sbiancanti ottici)	n.d.	fototossica e fotoallergica	290 - 320 nm
Disinfettanti (composti di salicilanilide in saponi e deodoranti)	n.d.	fototossica e fotoallergica	290 - 400 nm
Fenotiazine (creme, coloranti e insetticidi)	n.d.	fototossica e fotoallergica	320 nm - Visibile
Coloranti	n.d.	fototossica e fotoallergica	Visibile
Catrame di carbone e derivati (composti fenolici)	n.d.	fototossica	340 - 430 nm
Oli essenziali (profumi e acque di colonia)	n.d.	fototossica iperpigmentazione	290 - 380 nm
Composti furocumarinici (psoraleni)	n.d.	fototossica iperpigmentazione	290 - 400 nm
Solfuro di cadmio (tatuaggi)	n.d.	fototossica	380 - 445 nm

Tabella 3 - Agenti fotosensibilizzanti (ICNIRP 2007)

AGENTI	INCIDENZA	TIPO DI REAZIONE	INTERVALLO DELLE LUNGHEZZE D'ONDA EFFICACI
AGENTI FOTOSENSIBILIZZANTI DOPO SOMMINISTRAZIONE ORALE O PARENTERALE			
Amiodarone	ALTA	fototossica	300 - 400 nm
Diuretici a base di tiazide	MEDIA	fotoallergica	300 - 400 nm
Clorpromazina e fenotiazine associate	MEDIA	fototossica e fotoallergica	320 - 400 nm
Acido nalidixico	ALTA	fototossica	320 - 360 nm
Farmaci antinfiammatori non steroidei	BASSA	fototossica e fotoallergica	310 - 340 nm
Protriptilina	ALTA	fototossica	290 - 320 nm
Psoraleni	ALTA	fototossica	320 - 380 nm
Sulfamidici (batteriostatici e antidiabetici)	BASSA	fotoallergica	315 - 400 nm
Tetracicline (antibiotici)	MEDIA	fototossica	350 - 420 nm

## ESITO DELLA VALUTAZIONE

Di seguito è riportato l'elenco delle condizioni di lavoro che espongono i lavoratori a radiazioni ottiche naturali (radiazioni ultraviolette solari) e il relativo esito della valutazione del rischio.

Condizioni di lavoro

Condizione di lavoro	ESITO DELLA VALUTAZIONE
1) Cantiere estivo (condizioni di caldo severo)	Rischio basso per la salute.

## SCHEDE DI VALUTAZIONE

Le schede di rischio che seguono riportano l'esito della valutazione eseguita.

Tabella di correlazione Organizzazione del cantiere - Scheda di valutazione

Organizzazione del cantiere	Scheda di valutazione
Cantiere estivo (condizioni di caldo severo)	SCHEDA N.1

### SCHEDA N.1

Attività lavorativa comportante un rischio di esposizione dei lavoratori a radiazioni ottiche naturali (radiazioni ultraviolette solari).

Sede della esposizione	Latitudine	Copertura nuvolosa	Situazione lavorativa				Fattore esposizione
			Durata esposizione	Riflettanza del suolo	Vestituario / Occhiali	Ombra / Ostacoli	
			[F <sub>3</sub> ]	[F <sub>4</sub> ]	[F <sub>5</sub> ]	[F <sub>6</sub> ]	
1) Attività all'aperto	[F <sub>1</sub> ]	[F <sub>2</sub> ]					[F <sub>E</sub> ]
CUTE	7.00	1.00	0.20	1.00	0.50	1.00	0.70
OCCHI	7.00	1.00	0.20	0.02	1.00	1.00	0.03

Situazione lavorativa							
Sede della esposizione	Latitudine	Copertura nuvolosa	Durata esposizione	Riflettanza del suolo	Vestuario / Occhiali	Ombra / Ostacoli	Fattore esposizione
	[F <sub>1</sub> ]	[F <sub>2</sub> ]	[F <sub>3</sub> ]	[F <sub>4</sub> ]	[F <sub>5</sub> ]	[F <sub>6</sub> ]	[F <sub>E</sub> ]
<p>Fascia di appartenenza: Rischio basso per la salute.</p> <p>Organizzazione del cantiere: Cantiere estivo (condizioni di caldo severo).</p>							

# ANALISI E VALUTAZIONE MICROCLIMA CALDO SEVERO

La valutazione del rischio specifico è stata effettuata ai sensi della normativa italiana succitata e in particolare, per il calcolo della sollecitazione termica prevedibile, si è tenuto conto della specifica normativa tecnica di riferimento:

- **UNI EN ISO 7933:2005**, *"Determinazione analitica ed interpretazione dello stress termico da calore mediante il calcolo della sollecitazione termica prevedibile"*.

## Premessa

Il presente metodo di calcolo della sollecitazione termica prevedibile "Metodo PHS (Predicted Heat Strain)" è basato sulla UNI EN ISO 7933:2005, che specifica un metodo per la valutazione analitica e per l'interpretazione dello stress termico cui è soggetta una persona in un ambiente caldo.

In particolare il metodo consente di prevedere la quantità di sudore e la temperatura interna del nucleo che caratterizzeranno il corpo umano in risposta alle condizioni di lavoro. In questo modo è possibile determinare quale grandezza o quale gruppo di grandezze possono essere modificate, e in che misura, al fine di ridurre il rischio di sollecitazioni fisiologiche.

I principali obiettivi della norma sono:

- la valutazione dello stress termico in condizioni prossime a quelle che portano ad un aumento eccessivo della temperatura del nucleo o ad una eccessiva perdita di acqua per il soggetto di riferimento;
- la determinazione dei "tempi massimi ammissibili di esposizione" per i quali la sollecitazione fisiologica è accettabile (non sono prevedibili danni fisici).

La metodologia non prevede la risposta fisiologica di singoli soggetti, ma prende in considerazione solo soggetti di riferimento, di massa corporea pari a 75 kg e altezza pari a 1,80 m, in buona salute e adatti al lavoro che svolgono.

## Principi del metodo di valutazione

Il metodo di valutazione ed interpretazione calcola il bilancio termico sul corpo a partire da:

- le grandezze tipiche dell'ambiente termico, valutate o misurate secondo la ISO 7726:
  - temperatura dell'aria,  $t_a$ ;
  - temperatura media radiante,  $t_r$ ;
  - pressione parziale del vapore,  $p_a$ ;
  - velocità dell'aria,  $v_a$ .
- le grandezze medie dei soggetti esposti alla situazione lavorativa in esame:
  - metabolismo energetico,  $M$ , valutato in base alla ISO 8996;
  - caratteristiche termiche dell'abbigliamento valutate in base alla ISO 9920.

## Equazione generale di bilancio termico

L'equazione di bilancio termico sul corpo è la seguente:

$$M - W = C_{res} + E_{res} + K + C + R + E + S \quad (1)$$

Questa equazione esprime il fatto che la produzione di energia termica all'interno del corpo, che corrisponde alla differenza tra il metabolismo energetico ( $M$ ) e la potenza meccanica efficace ( $W$ ), è bilanciata dagli scambi termici nel tratto respiratorio per convezione ( $C_{res}$ ) ed evaporazione ( $E_{res}$ ), dallo scambio alla pelle per conduzione ( $K$ ), convezione ( $C$ ), irraggiamento ( $R$ ) ed evaporazione ( $E$ ), e da un eventuale accumulo di energia ( $S$ ) nel corpo.

Di seguito sono esplicitate le grandezze che compaiono nell'equazione (1) in termini di principi di calcolo.

## Metabolismo energetico, $M$

La metodologia per la valutazione o la misura del metabolismo energetico è quella definita nella ISO 8996:2004. Di seguito sono riportate le indicazioni per la sua valutazione come definito dell'appendice C alla norma UNI EN ISO 7933:2005.

Nello specifico sono riportati tre prospetti C.1, C.2 e C.3 che descrivono tre diversi metodi (dal più semplice al più preciso) per valutare il metabolismo energetico per diverse attività.

## Potenza meccanica efficace, $W$

Nella maggior parte delle situazioni è piccola e può essere trascurata.

## Flusso termico convettivo respiratorio, $C_{res}$

Il flusso termico convettivo respiratorio può essere espresso, in linea di principio, dalla relazione:

$$C_{res} = 0,072 \cdot c_p \cdot V \cdot \frac{t_{ex} - t_a}{A_{Du}} \quad (2)$$

dove  $C_p$  è il calore specifico a pressione costante dell'aria secca [joule per kilogrammi di aria secca kelvin],  $V$  è la ventilazione polmonare [litri al minuto],  $t_{ex}$  è la temperatura dell'aria espirata [gradi celsius],  $t_a$  è la temperatura dell'aria [gradi celsius] e  $A_{Du}$  è l'area della superficie corporea secondo Du Bois [metro quadrato].

Flusso termico evaporativo respiratorio,  $E_{res}$

Il flusso termico evaporativo respiratorio può essere espresso, in linea di principio, con la relazione:

$$E_{res} = 0,072 \cdot c_e \cdot V \cdot \frac{W_{ex} - W_a}{A_{Du}} \quad (3)$$

dove  $C_e$  è il calore latente di vaporizzazione dell'acqua [joule per kilogrammo],  $V$  è la ventilazione polmonare [litri al minuto],  $W_{ex}$  è l'umidità specifica dell'aria espirata [kilogrammi di acqua per kilogrammo di aria secca],  $W_a$  è l'umidità specifica dell'aria [kilogrammi di acqua per kilogrammo di aria secca] e  $A_{Du}$  è l'area della superficie corporea secondo Du Bois [metro quadrato].

Flusso termico conduttivo,  $K$

Dal momento che la norma UNI EN ISO 7933:2005 si occupa del rischio di disidratazione e ipertermia dell'intero corpo, si può tenere conto del flusso termico conduttivo tra la superficie del corpo e gli oggetti solidi a contatto con essa inglobandolo negli scambi convettivo e radiativo che si avrebbero se questa superficie non fosse in contatto con alcun corpo solido. In tal modo, il flusso termico conduttivo non è preso direttamente in considerazione.

La ISO 13732-1:2006 si occupa in modo specifico dei rischi di dolore e di ustione quando parti del corpo umano sono a contatto con superfici calde.

Flusso termico convettivo alla superficie della pelle,  $C$

Il flusso termico convettivo alla superficie della pelle può essere espresso dalla relazione:

$$C = h_{cdyn} \cdot f_{cl} \cdot (t_{sk} - t_a) \quad (4)$$

dove  $h_{cdyn}$  è il coefficiente di scambio termico convettivo dinamico tra l'abbigliamento e l'aria esterna (tiene conto delle caratteristiche dell'abbigliamento, del movimento del soggetto e del movimento dell'aria) [watt per metro quadro kelvin],  $f_{cl}$  è il coefficiente di area dell'abbigliamento [adimensionale],  $t_{sk}$  è la temperatura della pelle [gradi celsius],  $t_a$  è la temperatura dell'aria [gradi celsius].

Flusso termico radiativo alla superficie della pelle,  $R$

Il flusso termico radiativo può essere espresso dalla relazione:

$$R = h_r \cdot f_{cl} \cdot (t_{sk} - t_r) \quad (5)$$

dove  $h_r$  è il coefficiente di scambio termico radiativo tra l'abbigliamento e l'aria esterna (tiene conto delle caratteristiche dell'abbigliamento, del movimento del soggetto e del movimento dell'aria) [watt per metro quadro kelvin],  $f_{cl}$  è il coefficiente di area dell'abbigliamento [adimensionale],  $t_{sk}$  è la temperatura della pelle [gradi celsius] e  $t_r$  è la temperatura media radiante [gradi celsius].

Flusso termico evaporativo alla superficie della pelle,  $E$

La potenza evaporativa massima alla superficie della pelle,  $E_{max}$ , è quella che si può raggiungere nel caso ipotetico in cui la pelle sia completamente bagnata. In queste condizioni:

$$(6)$$

dove  $R_{idyn}$  è la resistenza evaporativa totale dinamica dell'abbigliamento e dello strato limite d'aria (tiene conto delle caratteristiche dell'abbigliamento, del movimento del soggetto e del movimento dell'aria) [metro quadrato kilopascal per watt],  $p_{sk,s}$  è la pressione di saturazione del vapore d'acqua alla temperatura della pelle [kilopascal] e  $p_a$  è la pressione parziale del vapore d'acqua [kilopascal].

Nel caso di pelle parzialmente bagnata, il flusso termico evaporativo,  $E$ , in watt per metro quadrato, è dato da:

$$E = w \cdot E_{\max} \quad (7)$$

dove  $w$  è la percentuale di pelle bagnata [adimensionale].

Accumulo di energia termica dovuto all'aumento della temperatura del nucleo associato al metabolismo energetico,  $dS_{eq}$

Anche negli ambienti termicamente neutri, la temperatura del nucleo aumenta fino ad un valore di regime stazionario  $t_{cr,eq}$  in funzione del metabolismo energetico relativo alla massima potenza aerobica dell'individuo.

La temperatura del nucleo raggiunge questo valore di regime stazionario variando esponenzialmente nel tempo. L'accumulo di energia associato con questo incremento,  $dS_{eq}$ , non contribuisce all'inizio della sudorazione e non deve quindi essere tenuto in conto nell'equazione di bilancio termico.

Accumulo di energia termica,  $S$

L'accumulo di energia termica del corpo è dato dalla somma algebrica dei flussi termici sopra definiti.

Calcolo del flusso termico evaporativo richiesto, della frazione di pelle bagnata richiesta e della produzione oraria di sudore richiesta

Tenendo conto dell'ipotesi fatta sul flusso termico conduttivo, l'equazione generale del bilancio termico (1) può essere scritta come:

$$E + S = M - W - C_{res} - E_{res} - C - R \quad (8)$$

Il flusso termico evaporativo richiesto [watt per metro quadro] è il flusso termico evaporativo necessario per mantenere l'equilibrio termico del corpo, e quindi, per avere un accumulo termico pari a zero. E' dato da:

$$E_{req} = M - W - C_{res} - E_{res} - C - R - dS_{eq} \quad (9)$$

La frazione di pelle bagnata richiesta,  $w_{req}$  [adimensionale] è data dal rapporto tra il flusso termico evaporativo richiesto e il massimo flusso termico evaporativo alla superficie della pelle:

$$w_{req} = \frac{E_{req}}{E_{\max}} \quad (10)$$

Il calcolo della produzione oraria di sudore richiesta,  $Sw_{req}$ , [watt per metro quadrato] è fatto sulla base del flusso termico evaporativo richiesto tenendo conto però della quantità di sudore che gocciola in conseguenza delle grandi differenze locali nelle frazioni di pelle bagnata. La produzione oraria di sudore richiesta è dato da:

$$Sw_{req} = \frac{E_{req}}{r_{req}} \quad (11)$$

La produzione oraria di sudore espressa in watt per metro quadrato rappresenta l'equivalente, in termini di energia termica, della produzione oraria di sudore espressa in grammi di sudore per metro quadrato di superficie e per ora.

$$1 \text{ W} \cdot \text{m}^{-2} = 1,47 \text{ g} \cdot \text{m}^{-2} \cdot \text{h}^{-1} \quad (12)$$

ovvero per un soggetto di riferimento con superficie corporea pari a  $1,80 \text{ m}^2$

(13)

## Interpretazione della sudorazione richiesta

Di seguito è descritto il metodo di interpretazione che porta alla determinazione della produzione di sudore prevista, della temperatura rettale prevista, del tempo massimo ammissibile di esposizione e dell'alternarsi di lavoro e riposo necessario per ottenere la produzione di sudore prevista.

Questa determinazione si basa su due criteri: il massimo aumento di temperatura del nucleo e la massima perdita di acqua. I valori massimi per questi criteri sono riportati nell'apposito paragrafo.

## Fondamenti del metodo di interpretazione



L'interpretazione dei valori calcolati con il metodo analitico raccomandato si basa su due criteri di stress:

- la massima frazione di pelle bagnata:  $w_{max}$ ;
- la massima produzione oraria di sudore:  $Sw_{max}$ ;

e su due criteri di sollecitazione:

- la massima temperatura rettale:  $t_{re,max}$ ;
- la massima perdita di acqua:  $D_{max}$ .

La produzione oraria di sudore richiesta,  $Sw_{req}$ , non può superare la massima produzione oraria di sudore,  $Sw_{max}$ , raggiungibile dal soggetto. La frazione di pelle bagnata richiesta,  $w_{req}$ , non può superare la massima percentuale di pelle bagnata,  $w_{max}$ , raggiungibile dal soggetto. Questi due valori massimi dipendono dall'acclimatazione del soggetto.

Nel caso in cui il bilancio termico non soddisfi le condizioni di equilibrio, l'aumento della temperatura rettale deve essere limitato ad un valore massimo,  $t_{re,max}$ , in modo da ridurre il più possibile la probabilità di effetti patologici.

Infine, a prescindere dal bilancio termico, la perdita di acqua dovrebbe essere limitata ad un valore,  $D_{max}$ , compatibile con il mantenimento dell'equilibrio idromineraie del corpo.

## Fondamenti del metodo di interpretazione

L'interpretazione dei valori calcolati con il metodo analitico raccomandato si basa su due criteri di stress:

- la massima frazione di pelle bagnata:  $w_{max}$ ;
- la massima produzione oraria di sudore:  $Sw_{max}$ ;

e su due criteri di sollecitazione:

- la massima temperatura rettale:  $t_{re,max}$ ;
- la massima perdita di acqua:  $D_{max}$ .

La produzione oraria di sudore richiesta,  $Sw_{req}$ , non può superare la massima produzione oraria di sudore,  $Sw_{max}$ , raggiungibile dal soggetto. La frazione di pelle bagnata richiesta,  $w_{req}$ , non può superare la massima percentuale di pelle bagnata,  $w_{max}$ , raggiungibile dal soggetto. Questi due valori massimi dipendono dall'acclimatazione del soggetto.

Nel caso in cui il bilancio termico non soddisfi le condizioni di equilibrio, l'aumento della temperatura rettale deve essere limitato ad un valore massimo,  $t_{re,max}$ , in modo da ridurre il più possibile la probabilità di effetti patologici.

Infine, a prescindere dal bilancio termico, la perdita di acqua dovrebbe essere limitata ad un valore,  $D_{max}$ , compatibile con il mantenimento dell'equilibrio idromineraie del corpo.

## Determinazione del tempo di esposizione massimo ammissibile ( $D_{lim}$ )

Il tempo massimo ammissibile di esposizione,  $D_{lim}$ , si raggiunge quando la temperatura rettale o la perdita di acqua raggiungono il corrispondente valore massimo.

Nelle situazioni di lavoro in cui:

- o il massimo flusso termico evaporativo alla superficie della pelle,  $E_{max}$ , è negativo, il che comporta la condensazione di vapore d'acqua sulla pelle;
- o il tempo massimo ammissibile di esposizione è minore di 30 min, così che il fenomeno di innesco della sudorazione gioca un ruolo più importante nella stima della perdita evaporativa del soggetto, bisogna adottare particolari misure precauzionali e si rende particolarmente necessario un controllo fisiologico diretto ed individuale dei lavoratori.

## Criteri per valutare il tempo di esposizione accettabile in un ambiente di lavoro caldo

I criteri fisiologici usati per la determinazione del tempo massimo ammissibile a disposizione sono i seguenti:

- soggetti acclimatati e non acclimatati;
- massima percentuale di pelle bagnata,  $w_{max}$ ;
- massima produzione oraria di sudore,  $Sw_{max}$ ;
- considerazione del 50% (soggetti "medi" o "mediani") e 95% della popolazione di lavoratori (rappresentativi dei soggetti più suscettibili);
- massima perdita di acqua,  $D_{max}$ ;
- massima temperatura rettale.

### Soggetti acclimatati e non acclimatati

I soggetti acclimatati sono capaci di sudare molto abbondantemente, molto uniformemente sulla superficie del loro corpo e prima dei soggetti non acclimatati. In una determinata situazione di lavoro ciò comporta un minore accumulo di energia termica (temperatura del nucleo più bassa) e un minore carico cardiovascolare (frequenza cardiaca più bassa). Inoltre, essi perdono meno sali nella sudorazione e quindi sono capaci di sopportare una maggiore perdita di acqua.

La distinzione tra acclimatati e non acclimatati è quindi essenziale. Riguarda  $w_{max}$ ,  $Sw_{max}$ .

### Massima frazione di pelle bagnata, $w_{max}$

La massima frazione di pelle bagnata è considerata pari a 0,85 per soggetti non acclimatati e a 1,0 per soggetti acclimatati.

### Massima produzione oraria di sudore, $Sw_{max}$

La massima produzione oraria di sudore può essere valutata usando le seguenti espressioni:

$$Sw_{max} = 2,6 (M - 32) \times ADu \quad [g \cdot h^{-1}] \quad \text{nell'intervallo da } 650 g \cdot h^{-1} \text{ a } 1\,000 g \cdot h^{-1}$$

oppure

$$Sw_{max} = (M - 32) \times ADu \quad [W \cdot m^{-2}] \quad \text{nell'intervallo da } 250 W \cdot m^{-2} \text{ a } 400 W \cdot m^{-2}$$

Nei soggetti acclimatati, la massima produzione oraria di sudore è mediamente maggiore del 25% rispetto a quella nei soggetti non acclimatati.

#### Massima disidratazione e acqua persa

Una disidratazione del 3% comporta un aumento della frequenza cardiaca e una sensibile diminuzione della capacità di sudorazione, per cui è stata assunta come la massima disidratazione in ambienti industriali (non è valida per gli sportivi e i militari).

Per l'esposizione che va dalle 4 h alle 8 h, si è osservato mediamente un tasso di reidratazione del 60%, a prescindere dalla quantità totale di sudore prodotta, maggiore del 40% nel 95% dei casi.

Sulla base di questi dati, la quantità massima di acqua persa è fissata pari a:

- 7,5% della massa corporea per un soggetto medio ( $D_{max50}$ ), oppure
- 5% della massa corporea per il 95% della popolazione di lavoratori ( $D_{max95}$ )

Quindi, quando il soggetto può bere liberamente, il tempo massimo ammissibile di esposizione può essere calcolato per un soggetto medio sulla base di una perdita massima di acqua pari al 7,5% della massa corporea e sulla base del 5% della massa corporea per proteggere il 95% della popolazione di lavoratori.

Se il soggetto non beve, la quantità totale di acqua persa dovrebbe essere limitata al 3%.

#### Massimo valore della temperatura rettale

Seguendo le raccomandazioni del rapporto tecnico del WHO N. 412 (1969): "*Generalmente, il momento in cui è necessario interrompere un'esposizione di breve durata ad un'intensa fonte di energia termica in laboratorio si calcola sulla base della temperatura rettale*", ed "*È sconsigliabile che la temperatura del corpo misurata in profondità superi i 38 °C in un'esposizione a lavori pesanti giornaliera prolungata*".

Quando per un gruppo di lavoratori in determinate condizioni lavorative la temperatura rettale media è pari a 38 °C, si può supporre che per un particolare individuo la probabilità che la temperatura rettale aumenti sia:

- minore di  $10^{-7}$  per 42,0 °C (meno di uno ogni 40 anni su un totale di 1 000 lavoratori, considerando 250 giorni per anno);
- minore di  $10^{-4}$  per 39,2 °C (meno di una persona a rischio su un totale di 10 000 turni).

## ESITO DELLA VALUTAZIONE MICROCLIMA CALDO SEVERO

Di seguito è riportato l'elenco delle condizioni di lavoro che espongono i lavoratori a microclima (caldo severo) e il relativo esito della valutazione del rischio.

Condizioni di lavoro	
Condizione di lavoro	ESITO DELLA VALUTAZIONE
1) Cantiere estivo (condizioni di caldo severo)	Le condizioni di lavoro sono accettabili.

## SCHEDE DI VALUTAZIONE MICROCLIMA CALDO SEVERO

Le schede di rischio che seguono riportano l'esito della valutazione eseguita.

Tabella di correlazione Organizzazione del cantiere - Scheda di valutazione

Organizzazione del cantiere	Scheda di valutazione
Cantiere estivo (condizioni di caldo severo)	SCHEDA N.1

#### SCHEDA N.1

Attività lavorativa comportante un rischio di esposizione dei lavoratori a stress termico in un ambiente caldo (microclima caldo severo).

Analisi della situazione lavorativa										
Dati dell'ambiente termico				Dati dell'attività				Dati dell'abbigliamento		
$t_a$	$t_r$	$p_a$	$v_a$	D	M	$v_w$	$\theta$	$I_{cl}$	$F_r$	$A_p$
[°C]	[°C]	[kPa]	[m/s]	[min]	[W/m²]	[m/s]	[°]	[clo]		
25.0	30.0	2.10	0.10	480	145	---	---	0.50	---	---
<b>Risultati del calcolo</b> - Temperatura rettale finale al termine dell'attività ( $t_{re}$ ) = 37.4 °C - Perdita di acqua al termine dell'attività ( $D_{max}$ ) = 2682 g - Tempo massimo ammissibile di esposizione per accumulo di energia ( $D_{limtre}$ ) = 480 min - Tempo massimo ammissibile di esposizione per disidratazione per un soggetto medio ( $D_{limloss50}$ ) = 480 min - Tempo massimo ammissibile di esposizione per disidratazione per il 95% della popolazione di lavoratori ( $D_{limloss95}$ ) = 480 min										
<b>Fascia di appartenenza:</b> Le condizioni di lavoro sono accettabili.										
<b>Organizzazione del cantiere:</b> Cantiere estivo (condizioni di caldo severo).										
<b>Descrizione della situazione lavorativa:</b> Situazione lavorativa										
<b>Specifiche dell'attività:</b> Tipologia: Attività moderate Postura: in piedi Lavoratore acclimatato: SI Lavoratore libero di bere: SI Persona ferma o velocità di marcia non definita: SI										
<b>Specifiche dell'abbigliamento:</b> Abbigliamento di base: Slip, camicia con maniche corte, pantaloni aderenti, calzini al polpaccio, scarpe										

Legenda	
<b>Ambiente termico</b> $t_a$ temperatura dell'aria [°C]; $t_r$ temperatura media radiante [°C]; $p_a$ pressione parziale del vapore d'acqua [kPa]; $v_a$ velocità dell'aria [m/s].	
<b>Attività</b> D durata dell'attività lavorativa [min]; M metabolismo energetico [clo]; $v_w$ velocità di marcia [m/s]; $\theta$ angolo tra la direzione del vento e quella di marcia [°].	
<b>Abbigliamento</b> $I_{cl}$ Isolamento termico dell'abbigliamento [m² K /W]; $F_r$ Emissività dell'abbigliamento riflettente [adimensionale]; $A_p$ Frazione di superficie corporea ricoperta da abbigliamento riflettente [adimensionale].	

CASTEL MAGGIORE, 30/06/2022

Firma

\_\_\_\_\_